



Déclaration de capacité

June 2024

L'éducation au changement climatique

pour un monde plus durable, plus juste
et plus respectueux de l'égalité des genres

Sommaire

Introduction	3
Pourquoi prioriser l'éducation au changement climatique ?	4
Notre valeur ajoutée unique : l'éducation au changement climatique transformatrice du genre	5
Notre impact mondial : influence et programmes d'éducation au changement climatique	6
Programmes	6
Influence	13
Recherche	15
Perspectives futures : quelle est la prochaine étape pour l'éducation au changement climatique ?	16

Liste des acronymes

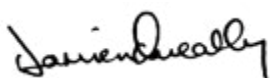
AA	Action anticipatoire
AAC	Action pour l'autonomisation climatique
ASEAN	Association des nations de l'Asie du Sud-Est
ECC	Éducation au changement climatique
CRIE	Centre pour la recherche et l'innovation éducatives
MUEPF	Mariages et unions d'enfants, précoces et forcés
COP	Conférence des parties à la convention-cadre des Nations unies sur les changements climatiques (CCNUCC)
SSG	Sécurité scolaire globale
CSSG	Cadre de sécurité scolaire globale
RRC-ACCE	Réduction des risques de catastrophe, adaptée au climat et centrée sur l'enfant
GRC	Gestion des risques de catastrophes
RRC	Réduction des risques de catastrophes
SIGRC	Système d'information sur la gestion des risques de catastrophes
ECW	L'éducation ne peut pas attendre (Education cannot wait)
ESU	Éducation dans les situations d'urgence (EiE)
EDD	Éducation pour le développement durable
GADRRRES	Alliance mondiale pour la réduction des risques de catastrophes et la résilience dans le secteur de l'éducation
VBG	Violence basée sur le genre
ECM	Éducation à la citoyenneté mondiale
PME	Partenariat mondial pour l'éducation
EAGISC	Écoles adaptées au genre et initiatives de sécurité communautaire
ETG	Éducation transformatrice de genre
PDI	Personnes déplacées internes
INEE	Réseau inter-agences pour l'éducation dans les situations d'urgence
EIQ	Éducation inclusive de qualité
CDN	Contributions déterminées au niveau national
PR	Les chemins de résilience (Pathways to Resilience)
ESQRBI	Une éducation sûre, de qualité, résiliente et basée sur l'inclusion
IES	Initiative pour des écoles sûres
UNESCO	Organisation des Nations unies pour l'éducation, la science et la culture
CCNUCC	Convention-cadre des Nations unies sur les changements climatiques
UNGEI	Initiative des Nations unies pour l'éducation des filles
UNICEF	Fonds des Nations unies pour l'enfance
UNEP	Programme des Nations unies pour l'environnement
G CJ	Groupe consultatif de jeunes (YAP)

Avant-propos

Le changement climatique et la dégradation de l'environnement sont des enjeux intergénérationnels, coloniaux, de genre et de justice économique. Pour les enfants, les adolescents et les jeunes, la crise climatique représente une menace directe et indirecte sur leur droit à l'éducation. **Mais l'éducation n'est pas seulement affectée par le changement climatique : elle représente aussi une solution clé pour lutter contre ses effets néfastes.**

Plan International estime que tous les enfants, adolescents et jeunes ont le droit fondamental et universel d'accéder à une éducation inclusive de qualité, du pré-primaire au secondaire, et de la suivre jusqu'à son terme. En outre, Plan International promeut une approche transformatrice du genre qui s'attaque aux injustices structurelles et à l'oppression, qui constituent les fondements de l'inégalité des genres et de la crise climatique.

Nous avons le plaisir de présenter cette déclaration de capacité sur le travail de Plan International en matière d'éducation au changement climatique, qui résume près de deux décennies de pratiques prometteuses issues de nos programmes et de notre travail d'influence : de l'éducation à la réduction des risques de catastrophe (RRC) menée par les enfants en Asie-Pacifique à l'influence mondiale des jeunes sur les résultats de la Conférence des Parties (COP). Ce document vise à renforcer les connaissances et la compréhension du travail accompli par l'organisation et à soutenir le développement des programmes et des efforts de plaidoyer futurs dans le domaine de l'éducation au changement climatique. L'objectif est d'informer les partenaires et les parties prenantes de Plan International sur le travail, la capacité et la valeur ajoutée de l'organisation dans le secteur. Il s'agit d'un document vivant et collectif, qui ne cesse d'évoluer, et qui nous aidera à identifier les domaines de croissance sur lesquels nous pouvons nous améliorer et à renforcer notre impact pour un monde plus durable, plus juste et plus respectueux de l'égalité des genres.



Damien Queally

Directeur mondial des programmes et des opérations et COO par intérim

Introduction

Le travail de Plan International en matière d'éducation au changement climatique couvre l'accès, la prestation et le contenu de l'éducation dans des cadres formels, informels et non formels dans les pays prioritaires d'Afrique, d'Asie-Pacifique et d'Amérique latine, ainsi que dans certains pays du Nord tels que l'Australie, le Canada et l'Irlande. Avec près de deux décennies d'expérience, ce travail s'appuie sur la solide expérience de l'organisation en matière d'éducation à la réduction des risques de catastrophes centrée sur l'enfant, qui a débuté en 2008 et qui est intégrée à des approches organisationnelles reconnues en matière d'éducation inclusive de qualité, d'éducation transformatrice de genre, de sécurité scolaire globale, d'éducation dans les situations d'urgence et de voies de résilience. Grâce à des partenariats stratégiques clés, Plan International renforce les capacités et collabore avec des organisations de terrain et des organisations menées par les jeunes, des agences des Nations Unies, des ministères de l'éducation, des ministères de l'environnement et du changement climatique, des agences nationales de gestion des catastrophes et des agences météorologiques afin de lancer et de renforcer le travail intégré sur l'éducation au changement climatique.

L'expérience mentionnée ci-dessus et les études sur le sujet illustrent le pouvoir de l'éducation au changement climatique pour sauver des vies, développer les connaissances et donner aux enfants et aux jeunes les moyens de jouer un rôle de premier plan dans l'action et la politique climatique. **Plan International s'engage à développer et à renforcer son travail sur l'éducation au changement climatique dans les années à venir afin de parvenir à un changement d'envergure suffisant pour faire face à la crise climatique.** Cette déclaration décrit la capacité organisationnelle en matière d'éducation au changement climatique, notamment une vue d'ensemble du cadre conceptuel, des approches en matière de programme et de plaidoyer, et des meilleures pratiques à travers des études de cas provenant de l'ensemble de l'organisation mondiale.

Qu'est-ce que l'éducation au changement climatique pour Plan International ?

L'approche de Plan International en matière d'éducation au changement climatique est fondée sur son expérience et ses programmes d'éducation inclusive¹, de qualité et transformatrice du genre, d'éducation en situation d'urgence, de sécurité scolaire globale, de gestion des risques de catastrophes, de changement climatique et de résilience. L'organisation s'efforce de faire progresser l'éducation au changement climatique dans trois domaines prioritaires :

Faire face à l'impact du changement climatique sur les systèmes éducatifs :

Assurer la continuité d'une éducation inclusive de qualité pendant les chocs et perturbations climatiques. Il s'agit notamment d'accroître les investissements et le soutien politique en faveur des stratégies d'adaptation au changement climatique et de la préparation à la réduction des risques, à l'action anticipatoire, à l'éducation en situation d'urgence et au renforcement de la résilience.

Intégrer le changement climatique dans les programmes scolaires :

Inclure une éducation au changement climatique de qualité dans les programmes scolaires formels et informels, de sorte que les enfants, les adolescents et les jeunes dans toute leur diversité puissent acquérir les connaissances, les compétences, les attitudes et les comportements dont ils ont besoin pour se protéger et améliorer la préparation aux catastrophes et la résilience de leurs communautés.

Traduire l'apprentissage en action climatique :

Promouvoir un apprentissage qui autonomise les enfants, les adolescents et les jeunes, en particulier les filles, pour leur permettre de s'engager dans l'action climatique et le plaidoyer, notamment la participation aux processus politiques sur le changement climatique aux niveaux régional, national et international. La mise en place d'environnements propices à l'apprentissage qui conduisent à des actions menées par les enfants, les jeunes et les filles est un élément essentiel de l'approche de Plan International en matière d'éducation climatique

¹ L'éducation inclusive de qualité (IQE) signifie que tous les enfants, quelles que soient leurs capacités physiques, intellectuelles, sociales, émotionnelles ou linguistiques, notamment les plus vulnérables et les plus marginalisés, apprennent et participent de manière égale et efficace, en toute sécurité et sans préjugés de genre. En prenant en compte tous les aspects du système éducatif, de l'accès aux programmes scolaires à leur mise en œuvre, l'éducation inclusive de qualité vise à apporter à tous les enfants et les jeunes les compétences, les connaissances, les attitudes et les comportements nécessaires pour mener une vie positive et productive et faire progresser l'égalité des genres, la paix, la justice sociale, et s'attaquer à des problèmes tels que le changement climatique. En savoir plus sur l'approche de Plan International en matière d'EQ : <https://plan-international.org/publications/overview-inclusive-quality-education/>

Pourquoi prioriser l'éducation au changement climatique ?

On estime que les événements liés au climat en 2021 ont empêché au moins 4 millions de filles d'achever leur scolarité dans les pays à revenu faible ou intermédiaire². Si les tendances actuelles se poursuivent, le changement climatique constituera un facteur majeur empêchant au moins 12,5 millions de filles d'achever leur scolarité chaque année d'ici à 2025³.

Partout dans le monde, le changement climatique provoque des catastrophes qui se multiplient, s'intensifient et s'aggravent, ce qui a de lourdes conséquences sur l'éducation. Il révèle également que les systèmes éducatifs ne sont pas aussi résistants qu'ils devraient l'être face à des perturbations de grande ampleur. Les enfants, les adolescents et les jeunes sont parmi les plus vulnérables aux impacts du changement climatique : ils sont confrontés à des barrières politiques, sociales et économiques et à des inégalités en raison de leur âge, de leur genre, de leur appartenance ethnique, de leur situation de handicap, de leur statut juridique et de leur pauvreté⁴. En outre, les communautés qui ont le moins contribué au changement climatique sont les plus touchées. En affectant de manière disproportionnée les populations les plus vulnérables, le changement climatique amplifie les inégalités existantes.

Les droits des filles sont souvent les plus gravement impactés par le changement climatique, et nous savons qu'elles sont également les plus démunies en termes de ressources pour s'adapter. En période de crise, les filles sont souvent les premières à abandonner l'école pour accepter un travail rémunéré, des services de soins et des tâches domestiques non rémunérés. Par ailleurs, comme le démontrent les études, plus les filles sont déscolarisées, moins elles ont de chances de retourner à l'école et plus elles risquent d'être victimes de pratiques néfastes et dangereuses telles que les mariages et unions d'enfants, précoces et forcés (MUEPF), les violences basées sur le genre (VBG) et les grossesses précoces non intentionnelles⁵. **Si les filles ne sont pas scolarisées, elles ont peu de chances d'apprendre ce qu'est le changement climatique, comment faire face à ses effets et comment devenir des leaders et des défenseuses de l'action climatique.**

C'est pourquoi Plan International s'est engagé à travailler avec les enfants et les jeunes, en particulier les filles et les jeunes femmes, et leurs communautés afin de réduire les risques climatiques, de s'adapter au changement climatique et de renforcer la résilience, en intégrant une approche transformatrice du genre centrée sur la justice⁶ au travail d'éducation au changement climatique. Lors de catastrophes et de déplacements engendrés (ou liés à) par le climat, l'éducation joue un rôle de protection, de sauvetage et de préservation de la vie. C'est pourquoi l'accès à l'éducation et sa continuité sont des priorités essentielles pour l'organisation. En outre, l'éducation au changement climatique est l'une des solutions les plus efficaces pour faire face à la crise climatique, en permettant aux enfants et aux jeunes d'acquérir les compétences et les connaissances dont ils ont besoin pour l'adaptation

Des jeunes plantent du riz dans le cadre d'un projet d'agriculture intelligente pour atténuer le changement climatique aux Philippines.



communautaire, la résilience aux risques de catastrophes, l'activisme climatique et des moyens de subsistance écologiques durables⁷.

Une éducation au changement climatique de qualité est également essentielle pour mener à bien les actions urgentes nécessaires pour atteindre les engagements mondiaux tels que l'**Agenda 2030**, l'**Accord de Paris** et le **Cadre de Sendai sur la réduction des risques de catastrophe**. Le travail de Plan International sur l'éducation au changement climatique s'aligne sur celui de l'UNESCO, de l'UNICEF et du PNUE, qui ont été les fers de lance de la **Décennie des Nations unies pour l'éducation en vue du développement durable** (DEDD), et vise à «intégrer les principes, les valeurs et les pratiques du développement durable dans tous les aspects de l'éducation et de l'apprentissage, et à encourager les changements de comportements qui permettent une société plus durable et plus juste pour tous et toutes». L'engagement de Plan International pour l'avancée de l'éducation au changement climatique est conforme à sa **politique mondiale sur l'environnement** et en alignement avec sa prise de position organisationnelle sur la priorisation des droits des filles, décrits dans la stratégie quinquennale (2022-2027), **Filles fortes et engagées**.

2 Réseau Inter-agences pour l'Éducation en Situations d'Urgence (INEE): ATTENTION À L'ÉCART 2 : Recherche de solutions sûres et durables pour l'éducation des filles dans les situations de crises <https://inee.org/sites/default/files/resources/INEE%20Mind%20the%20Gap%202022%20FR%20v1.0%20LowRes.pdf>

3 Fond Malala, un futur plus vert et plus juste (2021) https://assets.ctfassets.net/0oan5gk9rgbh/OFgutQPKIFoi5iFY2iwFC/6b2fffd2c893ebdebee60f93be814299/MalalaFund_GirlsEducation_ClimateReport.pdf

4 UNICEF, Grandir en plein dérèglement climatique (2023): <https://www.unicef.org/reports/climate-changed-child> / <https://www.unicef.org/fr/media/147981/file/The%20climate-changed%20child%20-%20Report%20in%20French.pdf>

5 Plan International, "Vrais choix, vraies vies" (Real Choices Real Lives - 2023) https://plan-international.org/uploads/2023/11/Climate-Change-and-Girls-Education_Synthesis-Report_Nov2023_French_.pdf

6 Notre approche transformatrice du genre : Lutter contre les causes profondes des inégalités de genre : <https://plan-international.org/eu/blog/2019/01/24/blog-alex-munive-gender-transformative-approach/>

7 Brookings, Trois plateformes pour l'éducation des filles dans les stratégies climatiques (2017) : <https://www.brookings.edu/articles/3-platforms-for-girls-education-in-climate-strategies/>

Esther, 24 ans, organise une séance d'information sur le changement climatique à l'intention des autres élèves en Sierra Leone.



Notre valeur ajoutée unique : l'éducation au changement climatique transformatrice du genre

Au cours des cinq dernières années, Plan International s'est forgé une solide réputation dans le secteur de l'éducation pour son travail sur l'éducation transformatrice du genre. En 2021, en collaboration avec l'UNICEF, Transform Education et l'UNGEI, Plan International a publié un **document explicatif sur le sujet** et définit l'éducation transformatrice du genre comme étant la reconnaissance des inégalités structurelles qui empêchent l'égalité des chances au sein des systèmes éducatifs et dans les familles, les communautés et les institutions dont font partie les apprenants et les éducateurs, et la recherche de solutions à ces inégalités. Pour ce faire, elle définit des ambitions et des normes en matière d'égalité des genres au niveau du personnel, des programmes, de la pédagogie et des environnements d'apprentissage, puis alloue des ressources et accorde une attention politique à tous les niveaux afin de réaliser ces ambitions et ces normes. Il s'agit ainsi d'exploiter le pouvoir transformateur de l'éducation pour créer des sociétés plus justes, plus inclusives et plus tolérantes, où l'égalité des genres est une priorité et une valeur essentielles⁸.

Plan International reconnaît qu'une éducation de qualité, inclusive et transformatrice du genre est une composante essentielle de la réponse mondiale au changement climatique.

Une approche transformatrice du genre de l'éducation climatique reconnaît les impacts genrés de la crise climatique, en particulier les expériences et les défis distincts auxquels sont confrontées les filles et les jeunes femmes⁹. Elle cherche à remédier à ces inégalités en fournissant des informations et des ressources adaptées afin de permettre à tous les apprenants d'acquérir les connaissances et les compétences nécessaires pour faire valoir leurs droits et s'attaquer aux causes profondes de la crise climatique, des inégalités de genre, et à d'autres systèmes d'oppression tels que le sexisme, le racisme et le colonialisme. En encourageant les enfants et les jeunes à modifier leur façon de voir les autres et le monde qui les entoure, cette approche est fondamentale pour faire avancer la justice climatique et la justice de genre. Il est également essentiel de veiller à ce que les enfants et les jeunes, en particulier les filles et les jeunes femmes, puissent mener des actions d'adaptation climatique transformatrices du genre dans leurs communautés - notamment la préparation, l'action anticipatoire et la réponse rapide - et s'engager dans les processus de politique climatique aux niveaux national et international.

⁸ Plan International, UNGEI, UNICEF, Transform Education, Synthèse sur l'éducation transformatrice du genre (2021) <https://plan-international.org/uploads/2022/07/Pica-UNICEF-GTE-French.pdf>

⁹ UN Femmes, Inégalités entre les sexes et changements climatiques : des enjeux étroitement liés (2022): <https://www.unwomen.org/fr/nouvelles/article-explicatif/2022/03/inegalites-entre-les-sexes-et-changements-climatiques-des-enjeux-etroitement-lies>

Notre impact mondial : influence et programmes d'éducation au changement climatique

A travers tous les travaux d'éducation au changement climatique, Plan International s'efforce d'adopter une approche qui :

- est centrée sur les enfants et les jeunes,
- favorise l'engagement **multisectoriel**,
- couvre **tous les contextes**, notamment les environnements fragiles et touchés par les conflits
- est **transformatrice du genre et intersectionnelle**, cherchant à déraciner les inégalités structurelles.

Travailler à travers des partenariats stratégiques, des coalitions et des réseaux est une composante essentielle du rôle de Plan International dans le monde, ainsi que son approche globale de l'éducation au changement climatique. Ces partenariats, coalitions et réseaux incluent notamment, mais ne s'y limite pas :

- **Asia Pacific Coalition for School Safety (APCSS)**
- **Anticipation Hub**
- **Centre pour la Recherche et L'innovation dans L'enseignement (CERI)**
- **Charte sur le climat et l'environnement pour les organisations humanitaires**
- **Coalition Children in Changing Climate**
- **L'éducation ne peut pas attendre (ECW)**
- **Alliance mondiale pour la réduction des risques de catastrophes et la résilience dans le secteur de l'éducation (GADRRRES)**
- **Cluster Education**
- **Partenariat mondial pour l'éducation (GPE)**
- **Partenariat pour une éducation verte**
- **Réseau inter-agences pour l'éducation en situation d'urgence (INEE)**



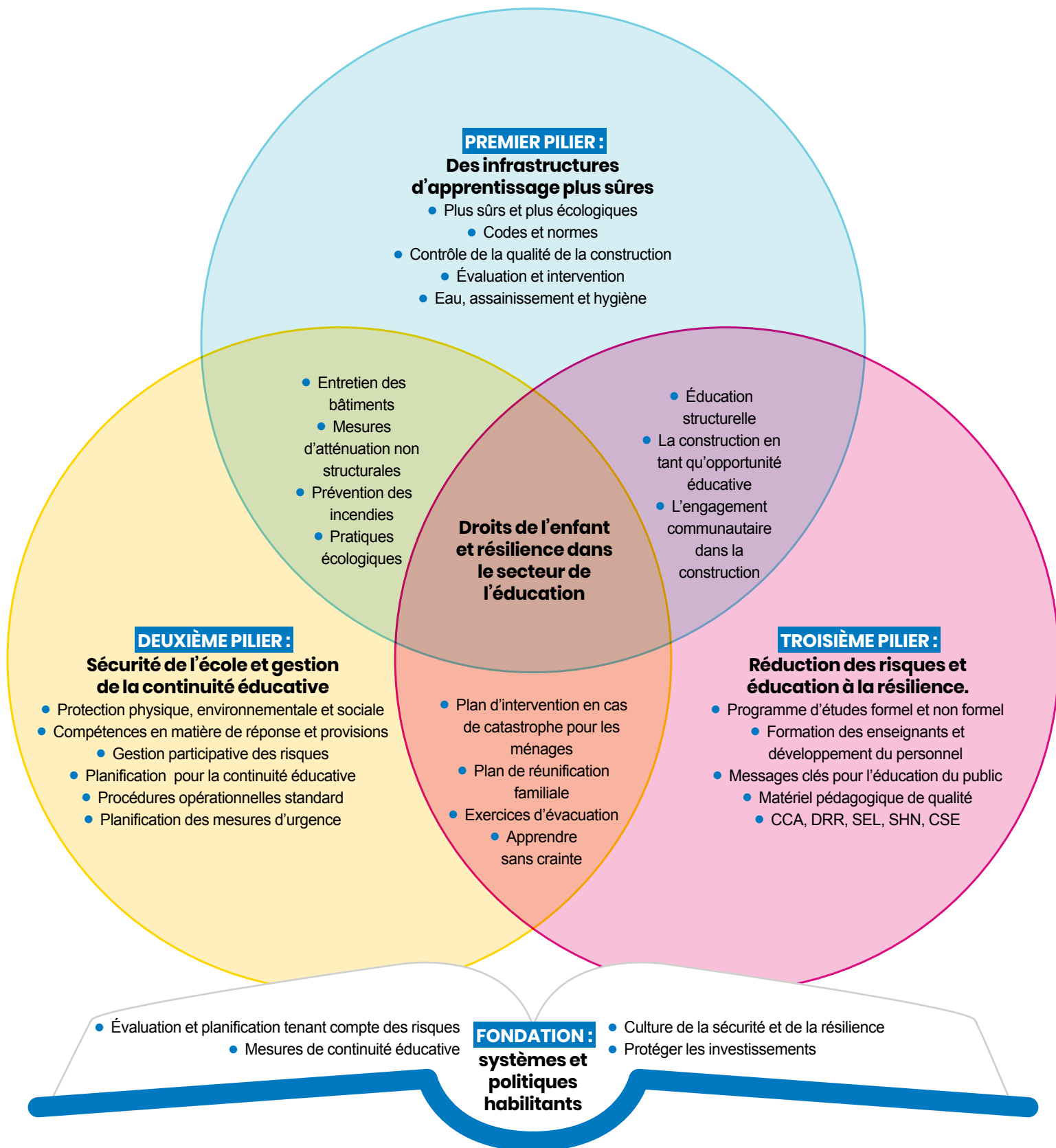
Une jeune fille arrose des plantes dans le jardin de l'école dans la région de Tillabéri, au Niger.

Programmes

Les programmes de Plan International en matière d'éducation au changement climatique sont en alignement avec la dernière version du **Cadre de sécurité scolaire global (CSSG 2022-2030)** développé en collaboration avec les membres de l'**Alliance mondiale pour la réduction des risques de catastrophes et la résilience dans le secteur de l'éducation (GADRRRES)**. Ce cadre propose une approche globale de la résilience et de la sécurité face à tous les aléas et risques auxquels sont confrontés les systèmes éducatifs¹⁰. Il a été révisé pour prendre en compte les impacts du changement climatique dans le paysage mondial actuel, où des facteurs tels que le changement climatique et les conflits interagissent pour créer des crises humanitaires complexes et prolongées. Le CSSG vise à soutenir les droits de l'enfant, la durabilité et la résilience dans le secteur de l'éducation, en identifiant trois piliers interdépendants : des installations d'apprentissage plus sûres, la sécurité des écoles et la gestion de la continuité de l'enseignement, et la réduction des risques et l'éducation à la résilience.

Plus d'information sur l'image ci-dessous.

¹⁰ L'approche « Tous les dangers et tous les risques » permet aux autorités éducatives de faire face aux dangers naturels et climatiques, technologiques, biologiques et sanitaires, aux conflits et à la violence, ainsi qu'aux dangers et menaces de la vie quotidienne. Voir plus : https://gadrrres.net/wp-content/uploads/2023/06/CSSF-2022-2030_FR.pdf



Au cours de la dernière décennie, Plan International a développé une expertise spécifique dans la mise en œuvre des piliers deux et trois du CSSG, en se concentrant sur la traduction des connaissances et des compétences en actions, à travers une approche transformatrice du genre. Plan International a soutenu la contextualisation du CSSG au niveau local, notamment des traductions en bahasa indonésien et en chinois, et a constamment plaidé pour l'inclusion d'un langage transformateur de genre, conformément à son engagement continu en faveur d'une perspective de genre dans tous les cadres et outils de programme.

Les sections suivantes illustrent l'expérience de Plan International dans les domaines suivants :

- Répondre à l'impact du changement climatique sur les systèmes éducatifs
- Intégrer la question du changement climatique dans le programme scolaire
- Traduire les apprentissages en action climatique



Nelly participe à une activité de groupe avec d'autres jeunes animateurs en Équateur.

Faire face à l'impact du changement climatique sur les systèmes éducatifs

Pour faire face à l'impact du changement climatique sur les systèmes éducatifs, Plan International adopte une approche de gestion des risques de catastrophes (GRD) qui couvre tout le spectre de la préparation et de la réponse dans le but de renforcer la résilience climatique : de la réduction des risques de catastrophes et des mesures d'adaptation, à l'action anticipative, la réponse rapide et le rétablissement en cas de chocs et de stress climatiques. La préparation, l'action anticipatoire et la réponse rapide dans le domaine de l'éducation sont des domaines d'investissement clés pour Plan International. Le cadre «**Chemins de résilience**» (PtR) représente la vision de l'organisation qui consiste à renforcer la résilience dans l'ensemble des programmes et des politiques, en adoptant une approche inclusive et transformatrice de genre qui s'attaque aux causes profondes de la vulnérabilité et des inégalités. En alignement avec le CSSG, les «chemins de résilience» incluent un soutien aux services éducatifs clés pour qu'ils continuent avant, pendant et après un événement météorologique ou climatique extrême.

Grâce à la mise en œuvre du programme, Plan International soutient la capacité des écoles, des aidants et des communautés à mener des évaluations des risques, à établir des systèmes d'alerte précoce inclusifs et à développer des stratégies de réduction des risques et de planification d'urgence, des mécanismes de protection, et à mener des exercices de simulation dans les écoles et les communautés. Au niveau national, Plan International s'efforce de sensibiliser aux effets du changement climatique et à l'importance de développer les capacités des écoles en matière de planification, d'adaptation et de protection,

afin que les enfants, les adolescents et les jeunes disposent des connaissances et des compétences nécessaires pour se protéger et contribuer à la réduction des risques, au renforcement de la résilience et au développement durable.

Plan International renforce également son travail sur l'action anticipative, qui se réfère aux actions de protection visant à réduire l'impact humanitaire d'un risque prévisible avant qu'il ne se produise, ou avant que ses impacts les plus sévères ne soient ressentis, et dès l'émission d'une alerte ou l'activation d'un déclencheur¹¹. Grâce à son rôle de co-leader dans le groupe de travail sur la protection, le genre et l'inclusion dans l'action anticipatoire du **Anticipation Hub**, et au soutien de l'équipe de travail sur la préparation et l'action anticipatoire du Cluster Education, Plan International et ses partenaires ont mené un travail de mise en perspective sur l'intégration de l'éducation et de l'action anticipatoire résumé dans le dossier explicatif «Intégrer la protection de l'enfant, l'éducation et la violence basée sur le genre dans l'action anticipatoire» et le **guide sur l'action anticipatoire coordonnée dans l'éducation**.

Pour répondre aux chocs et stress climatiques, Plan International s'appuie sur son expérience considérable en matière d'éducation en situation d'urgence (EiE). Elle a notamment soutenu la reconstruction des systèmes éducatifs après le cyclone Idai au Zimbabwe et au Mozambique¹², ainsi que des interventions innovantes dans le domaine de la restauration scolaire en réponse à la crise alimentaire sans précédent dans les pays du Sahel central, due à un conflit prolongé et au changement climatique¹³.

11 Plus d'information sur l'action anticipatoire : <https://www.anticipation-hub.org/fr/a-propos-de/quest-ce-que-laction-anticipatoire>

12 Plan International, Mieux reconstruire : Zoom sur l'éducation en situation d'urgence au Zimbabwe et au Mozambique (2018) : https://plan-international.org/uploads/sites/51/2022/02/building_back_better_focus-ing_on_eie_in_zimbabwe_and_mozambique_1.pdf

13 Plan International, Initiatives pour la restauration scolaire au Sahel central (2023) : <https://reliefweb.int/report/burkina-faso/school-feeding-initiatives-central-sahel-burkina-faso-case-study-october-2023>

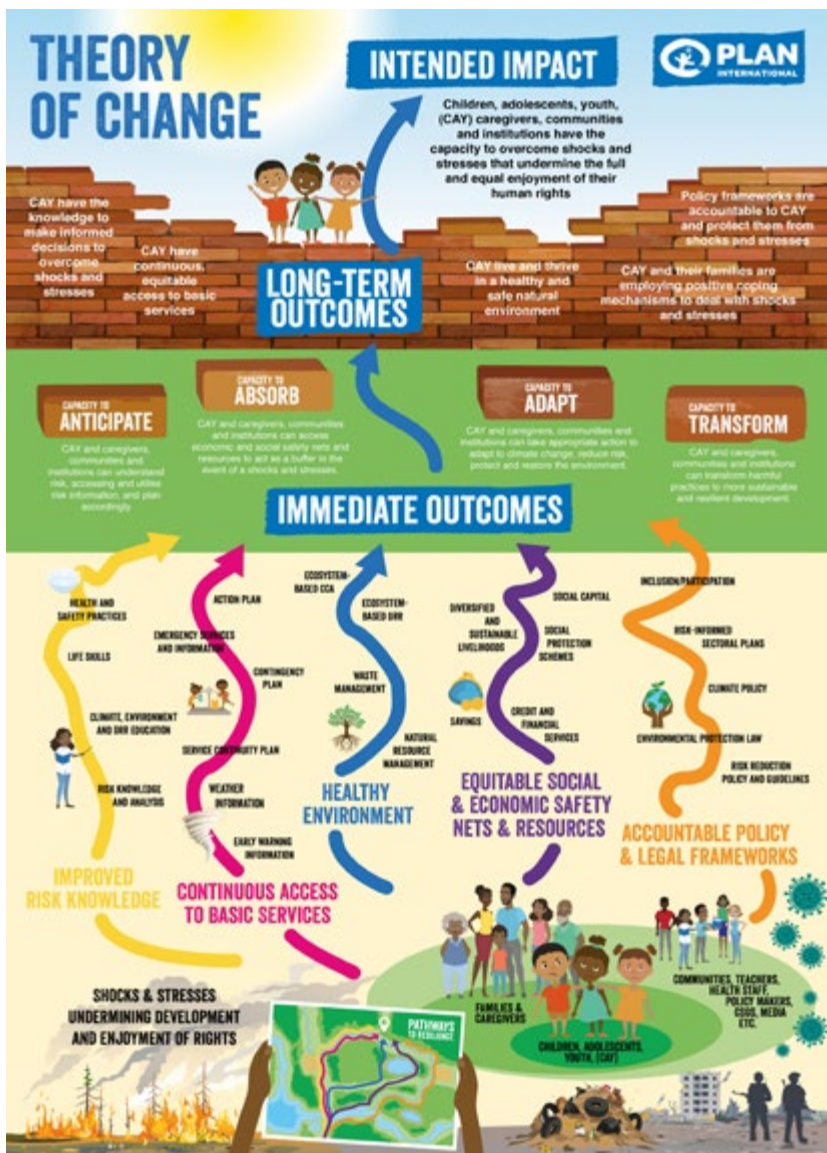


Des enfants apprennent à se protéger en cas de catastrophe au Viêt Nam

Programme mondial pour des écoles sûres et Initiative ASEAN pour des écoles sûres (ASSI)

Le programme mondial pour des écoles sûres («Safe Schools» 2014-2017) est une action coordonnée qui a touché près d'un million d'élèves dans 33 pays¹⁴. Il a engagé des partenaires du secteur de l'éducation, tant dans des contextes de développement que dans des contextes humanitaires, afin de promouvoir les écoles en tant que plateforme permettant aux enfants, aux adolescents et aux jeunes de grandir en toute sécurité dans des communautés résilientes où leurs droits sont respectés. Le programme s'est appuyé sur le CSSG et a intégré la réduction des risques de catastrophe adaptée au climat et centrée sur l'enfant (RRC-ACCE), l'approche participative basée sur les droits unique de Plan International pour le mouvement mondial des écoles sûres conforme à la Charte des enfants pour la réduction des risques de catastrophe. En se renforçant mutuellement, ces approches garantissent non seulement la protection des apprenants, des écoles et de leurs communautés, mais aussi l'autonomisation d'une nouvelle génération de citoyens climato-sensibles et résilients aux catastrophes. Dans le cadre du programme mondial pour des écoles sûres, les apprenants ont participé activement à l'élaboration et à l'exécution d'une cartographie de la vulnérabilité face aux risques, d'un plan d'évacuation et d'urgence et d'une évaluation sur la sécurité des écoles, entre autres activités cruciales sur la réduction des risques de catastrophes et l'adaptation au changement climatique.

À la tête de la coalition Asie-Pacifique pour la sécurité dans les écoles, Plan International a créé une **Safe Schools Task Force** dans la région afin de promouvoir le partage des connaissances sur la mise en œuvre du CSSG, notamment un cadre commun et une compilation d'études de cas. En Indonésie, au Cambodge, aux Philippines, au Timor oriental, au Viêt Nam et en Thaïlande, Plan International a travaillé avec les ministères et les établissements scolaires pour garantir l'adoption du CSSG au niveau national. En Indonésie, en collaboration avec le ministère de l'éducation, Plan International a travaillé sur un système d'information sur la gestion des risques de catastrophes (SIGRC) axé sur la collecte et l'amélioration des données relatives à la mise en œuvre de la sécurité dans les écoles, et sur le développement d'une évaluation en temps réel et standardisée de l'impact des catastrophes sur les écoles



14 Plan International, programme mondial pour des écoles sûres (2016) : <https://plan-international.org/publications/safe-schools-global-programme/>

Écoles adaptées au genre et initiatives de sécurité communautaire (EAGISC) au Népal

Plan International met actuellement EAGISC en œuvre au Népal dans huit écoles et 24 communautés environnantes, en collaboration avec Plan International Bangladesh et le bureau régional Asie-Pacifique, ainsi qu'avec des partenaires locaux (HANDS Nepal et le bureau de l'éducation et de la gestion des catastrophes). Le projet vise à soutenir un environnement d'apprentissage sûr et transformateur de genre, prêt à répondre aux risques multiples. Il comprend des sessions de sensibilisation et de développement des capacités d'adaptation au changement climatique, tant au niveau de l'école que de la communauté, par le biais des interventions suivantes :

- Amélioration de l'accès à des infrastructures et à un environnement inclusifs, sûrs et adaptés au genre.
- Approches inclusives et adaptées au genre dans la gestion des systèmes communautaires de gestion des risques de catastrophes et l'intégration dans les initiatives de préparation des écoles.
- La promotion d'initiatives pour des écoles sûres et adaptées au genre aux niveaux local, provincial, national et régional.

«Après avoir participé à la formation organisée par le projet EAGISC, je me sens plus à même de transmettre des informations et des messages adéquats aux élèves et à leurs parents.»

*Pramila Karki, comité de gestion des catastrophes de l'école*¹⁵

Intégrer le changement climatique dans les programmes scolaires

Plan International reconnaît que l'intégration de l'éducation climatique transformatrice du genre dans les programmes d'études, les programmes de formation des enseignants, les manuels scolaires, les politiques et les plans est fondamentale pour garantir des résultats durables à long terme. Concrètement, cela signifie qu'il faut s'efforcer d'adopter une approche transformatrice du genre dans la distribution des outils pédagogiques sur le changement climatique, et qu'il faut également développer un contenu sur le genre pertinent pour la mise en œuvre des programmes d'études. La principale force de Plan International est le travail avec ses partenaires pour faire en sorte que le genre soit au cœur de la conception et de la mise en œuvre de l'éducation au changement climatique.

Plan International adopte une approche stratégique multidimensionnelle axée sur l'égalité des genres, les droits de l'homme, l'éducation au risque et à la résilience et l'adaptation au changement climatique. Par ailleurs, son travail est guidé par l'action climatique menée par les enfants, et en particulier les filles, et la soutient dans le cadre de l'éducation formelle, non formelle et informelle, et a pour objectif d'être de plus en plus centré sur les jeunes. Il s'agit notamment de reconnaître l'importance de l'implication des jeunes, en particulier des filles et des jeunes femmes, dans la conception, l'utilisation et la promotion des programmes et des outils d'éducation au changement climatique. Plusieurs projets de recherche menés par Plan International comportent des recommandations formulées par des jeunes, notamment l'intégration d'une approche transformatrice du genre dans la réforme des programmes,

l'investissement dans la formation des enseignants sur le changement climatique, et la garantie d'une participation significative des enfants et des jeunes à l'élaboration des plans d'apprentissage.¹⁶

«J'ai appris des choses sur comment protéger la nature pour lutter contre le changement climatique dans le pays, comme la plantation d'arbres et d'autres méthodes pour aider à prévenir les inondations. Mais ce n'est pas suffisant...

Il faudrait enseigner à l'école comment s'adapter à la situation actuelle. Par exemple, pendant la saison sèche, il devrait y avoir des technologies pour aider les gens à adopter les méthodes appropriées pour ne pas être affectés par le mauvais temps.

REYNA (16 ans, PHILIPPINES) Vrais choix, vraies vies (2023)

Au niveau mondial, en tant que membre du **Partenariat pour une éducation verte** (GEP), une initiative mondiale établie par l'UNESCO, Plan International contribue au développement d'un cadre mondial pour l'éducation climatique. De plus, à travers le groupe de travail sur les programmes scolaires écologiques du GEP, Plan International garantit une application pratique de ce cadre en recommandant une cartographie des objectifs d'apprentissage au regard des outils pratiques que les enseignants peuvent sélectionner pour les intégrer dans leurs cours. Ce processus permettra également d'identifier les principales lacunes du contenu pédagogique et de combler efficacement les lacunes en matière d'éducation au changement climatique, notamment grâce à du support adapté à l'âge et au genre des élèves.

L'intégration d'un contenu pédagogique sur le changement climatique nécessite généralement un temps de procédure considérable pour les examens techniques et le consensus de l'expertise intersectorielle. Selon le contexte national, Plan International œuvre en faveur de l'intégration des programmes scolaires en positionnant des initiatives d'éducation climatique menées au niveau local, en promouvant des dialogues au niveau national avec les services publics concernés, et en contribuant en tant que partenaire technique actif à des collaborations au niveau mondial. Au niveau local, le déploiement stratégique d'outils et de ressources en éducation climatique est essentiel pour constituer une base de données spécifique au pays sur des approches efficaces adaptées au contexte. Dans cette optique, Plan International collabore avec des partenaires locaux de mise en œuvre dès la phase initiale et s'engage avec les ministères de l'éducation, de l'environnement, de la protection civile, les agences de gestion des réponses aux catastrophes et les agences météorologiques afin de parvenir à une appropriation commune.

Plan International initie également l'intégration de l'éducation climatique dans les programmes scolaires en proposant aux ministères un cadre de sécurité scolaire globale. En tant que membre du groupe de pilotage de GADRRRES, Plan International promeut l'approbation du CSSG au niveau national, suivie d'une mise en œuvre active. Le CSSG comprend un volet spécifique sur l'intégration des programmes scolaires dans le cadre du troisième pilier sur «l'éducation au risque et à la résilience». Plusieurs bureaux de Plan International en Asie-Pacifique et dans les Amériques ont bien progressé dans cette approche, notamment au Timor-Leste, en utilisant le guide du CSSG approuvé par le ministère pour tirer parti d'un ensemble de ressources interactives sur l'adaptation au changement climatique co-crées par Plan International avec les enseignants selon le pilier 3 du CSSG sur l'éducation au risque et à la résilience..

¹⁵ Plan International, Des femmes leaders émergentes pour des écoles sûres au Népal: <https://plan-international.org/asia-pacific/case-studies/female-leaders-safe-schools-project-nepal/>

¹⁶ Plan International, Vrais choix, vraies vies (2023); Plan International, Les jeunes et les compétences vertes (2022) <https://plan-international.org/publications/climate-change-girls-education/>

S'appuyer sur le succès du programme 4CA (2012-2016)

S'appuyant sur le troisième pilier du CSSG, Plan International complète son travail sur les programmes scolaires relatifs au changement climatique par son approche de l'adaptation au changement climatique centrée sur l'enfant (4CA), qui vise à sensibiliser les enfants et leurs communautés au changement climatique et à leur donner les moyens de participer activement aux efforts d'adaptation. Le programme 4CA a été mis en œuvre de 2011 à 2018 dans 14 pays de la région Asie-Pacifique¹⁷. Soutenu par le gouvernement australien, la COFRA, la Oak Foundation et le gouvernement espagnol, il a impliqué directement plus de 100 000 enfants et touché plus de 750 000 personnes.

L'objectif global du programme 4CA était de construire «des communautés sûres et résilientes dans lesquelles les enfants et les jeunes contribuent à la gestion et à la réduction des risques liés aux changements climatiques» grâce à :

- L'augmentation de la sensibilisation et des capacités des enfants, des adolescents et des jeunes, ainsi que de leurs communautés, sur le changement climatique et les catastrophes qui y sont liées, afin de faciliter les processus d'adaptation centrés sur les enfants et les jeunes.
- L'élaboration et la mise en œuvre de solutions appropriées et intelligentes face au climat au niveau local.
- Plaidoyer pour l'incorporation des bonnes pratiques et des leçons tirées du 4CA dans les processus gouvernementaux locaux, de district et/ou nationaux.

Le programme a favorisé le pouvoir d'action des enfants et des jeunes afin qu'ils puissent explorer comment et pourquoi les choses changent à cause du changement climatique et l'impact sur leurs droits, tout en encourageant les adultes à se renseigner auprès des enfants sur les rôles qu'ils peuvent jouer dans la résilience de la communauté. Les activités comprenaient la transposition de sujets complexes liés à la science du climat dans la pratique de la vie réelle en utilisant les outils et les connaissances des communautés locales et en demandant aux communautés et aux écoles de concevoir et de mettre en œuvre des projets d'adaptation à l'aide d'un financement à petite échelle. L'une des grandes réussites du programme a été l'élaboration de matériel pédagogique adapté au contexte local selon l'âge et le genre, allant des manuels pour les enseignants et des livres pour les élèves à des dessins animés, des films d'animation et des jeux¹⁸. En Thaïlande, le ministère de l'éducation a officiellement approuvé le manuel de l'enseignant, qui a été utilisé pour former plus de 1 380 enseignants à l'éducation au changement climatique à l'aide de méthodes d'enseignement interactives. L'approche comprenait également un modèle d'apprentissage entre pairs, ce qui a permis aux enfants et aux jeunes de sensibiliser leurs pairs et leurs communautés¹⁹. Dans la province de Quang Tri, au Viêt Nam, un groupe d'enfants appelé «Climate Change Communicators» a dirigé et formé d'autres enfants à l'adaptation au changement climatique et son atténuation grâce à des jeux, des films et d'autres activités de communication.

Enfin, les ressources tangibles, telles que les cartes climatiques des enfants, Y-Adapt et le cahier des politiques de la jeunesse (voir la section suivante), qui favorisent les pédagogies apprentissage-action-partage, sont prioritaires. Elles visent à soutenir et à inspirer l'adaptation au changement climatique et le plaidoyer menés par les enfants, en démontrant la pertinence pratique et l'application de l'apprentissage. Les ressources sont initialement mises en œuvre dans les clubs extrascolaires, les réseaux de jeunes et de filles, les camps de personnes déplacées, et utilisées par les enseignants qui les intègrent à leurs cours, dans une perspective stratégique d'intégration à plus long terme dans les programmes d'études.

De l'apprentissage à l'action

Les programmes de Plan International sur l'éducation au changement climatique aident les enfants et les jeunes à s'engager dans l'action climatique au sein de leurs communautés et à participer aux processus politiques relatif au climat aux niveaux régional, national et international. Il s'agit, entre autres priorités, de reconnaître la nécessité de développer des compétences écologiques chez les enfants et les jeunes afin de préparer un avenir durable et une transition juste vers une économie verte. Le travail de Plan International sur l'autonomisation économique des jeunes comprend des consultations avec les jeunes sur les compétences vertes, le mindset et l'esprit d'entreprise, afin de renforcer la résilience aux effets graduels et immédiats du changement climatique.

À ce jour, Plan International a co-créé trois outils pédagogiques pratiques pour promouvoir l'action climatique en collaboration avec les enfants et les jeunes, les enseignants et les ministères de l'éducation et de l'environnement :

- **Programme scolaire Y-Adapt :** un programme innovant, conçu en collaboration avec le Centre climatique de la Croix-Rouge et du Croissant-Rouge, Plan Philippines et la Croix-Rouge des Philippines, qui utilise une approche éducative basée sur les jeux pour inciter les 13-25 ans à développer et à mettre en œuvre leurs propres plans d'action et de plaidoyer en faveur de l'adaptation au changement climatique. Jusqu'à présent, ce programme a été déployé dans des écoles cibles aux Philippines et en Indonésie, où l'un des exemples est le plaidoyer mené par les jeunes pour construire une passerelle surélevée et couverte afin d'assurer l'accès à l'école en cas de fortes pluies²⁰. En Égypte, Plan International est en train de contextualiser les cartes et Y-Adapt pour le contexte national, et y incorporer une session supplémentaire sur l'intersection du climat et du genre et d'adapter les ressources pour qu'elles soient inclusives aux enfants et aux jeunes souffrant de déficiences visuelles et auditives.
- **Cartes climatiques pour les enfants :** une série d'activités interactives à utiliser en milieu scolaire et extrascolaire pour aider les enfants de l'école primaire à faire entendre leur voix dans le cadre d'un appel mondial en faveur d'une «action climatique immédiate»²¹. Les cartes sont actuellement utilisées dans différents contextes : en collaboration avec les ministères de l'éducation dans les écoles du Somaliland ; par le biais de l'intégration dans les programmes scolaires au Timor-Leste ; intégrées dans des initiatives de solutions basées sur la nature au

¹⁷ Bangladesh, Indonésie, Laos, Myanmar, Népal, Philippines, Thaïlande, Vietnam, Fidji, Kiribati, Papouasie-Nouvelle-Guinée, Îles Salomon, Tonga et Tuvalu

¹⁸ Approche de Plan International pour l'adaptation au changement climatique centrée sur l'enfant (2016) : <https://www.plan.org.au/wp-content/uploads/2020/08/evaluation-of-plan-international-child-centred-climate-change-adaptation-project-july-2016.pdf>

¹⁹ Plan International Bolivie. (2021) Etape par étape avec Kerana : le guide complet pour travailler sur le changement climatique, le genre et les droits sexuels et reproductifs

²⁰ <https://weadapt.org/knowledge-base/y-adapt/>

²¹ Chaque carte comporte une activité de travail manuel ludique sur le climat qui permet d'apprendre ce qu'est le changement climatique, de découvrir les impacts mondiaux et locaux et de se laisser inspirer par des histoires sur l'action climatique. L'objectif est d'inciter les enfants de tous les pays du monde à lancer un appel à l'action pour le climat afin que les décideurs tiennent compte de la voix des enfants.



De jeunes militants thaïlandais font preuve de créativité pour sensibiliser

Kenya ; dans des clubs extrascolaires en Indonésie ; et dans des camps de personnes déplacées internes (PDI) au Myanmar ; elles sont en cours de traduction en espagnol pour être utilisées dans les Amériques.²²

● **Manuel du leadership des jeunes en politique climatique et Guide du facilitateur :**

le manuel renforce les connaissances et les compétences des jeunes afin d'encourager leur engagement en politique climatique en proposant un contenu et des activités ciblés sur les actions de responsabilisation climatique, notamment sur l'élaboration et la présentation des contributions déterminées au niveau national²³ d'un pays, la réalisation d'une cartographie des acteurs du climat et la préparation d'un plan d'action pour la politique climatique. Les outils visent à aider les jeunes à accéder aux espaces de prise de décision sur le climat et à encourager la réflexion critique sur l'atténuation et l'adaptation d'après une perspective basée sur les droits, en intégrant les concepts de justice climatique, d'équité et de loyauté. Le cahier d'exercices invite les apprenants à réfléchir aux obstacles à la participation et à l'inclusion des groupes structurellement exclus dans les processus de politique climatique.²⁴

Programme de leadership des filles sur le changement climatique en Indonésie

En 2022, Plan International a lancé en Indonésie le Programme de leadership des filles sur le changement climatique, qui vise à fournir une plateforme aux jeunes femmes afin de les impliquer dans les actions d'adaptation et d'atténuation en réponse au changement climatique. Au total, 337 jeunes femmes se sont inscrites en ligne et 24 filles leaders représentant 23 régences/villes et 12 provinces ont été choisies pour participer au programme final.

Les jeunes femmes ont pris part à plusieurs activités, notamment une séance inspirante avec la mentor principale, une série de cours sur le leadership avec des jeunes mentors, et des camps de jeunes. À la fin du programme, chaque jeune fille leader s'est vu offrir une subvention de démarrage de 2 millions Rp (environ 125 USD) pour prendre des mesures concrètes afin de faire face à la crise climatique dans son environnement. Les résultats de ces activités ont été présentés lors d'un dialogue interactif.

22 Plan International, Cartes climatiques pour les enfants : <https://plan-international.org/publications/childrens-climate-cards/>

23 L'Accord de Paris demande à chaque pays de présenter et de communiquer ses actions climatiques post-2020, appelées contributions déterminées au niveau national (NDCs). <https://unfccc.int/fr/a-propos-des-ndcs/contributions-determinees-au-niveau-national-ndcs>

24 <https://plan-international.org/publications/youth-leadership-in-climate-policy-workbook-and-facilitators-guide/>

Influence

Le plaidoyer mondial de Plan International sur l'éducation au changement climatique vise à promouvoir le leadership des filles dans l'action climatique, notamment en aidant les filles et les jeunes femmes à «anticiper, s'adapter et transformer face aux impacts climatiques et à avoir la possibilité de s'engager dans l'élaboration, la mise en œuvre et le suivi de stratégies et d'actions climatiques clés dans tous les contextes de développement et d'aide humanitaire»²⁵. Plan International s'est engagé à approfondir les alliances de plaidoyer avec les mouvements d'action climatique dirigés par des filles et des jeunes femmes, et à plaider en faveur de leur engagement significatif dans les processus climatiques. Jusqu'à présent, cela s'est traduit par des campagnes de sensibilisation et de financement en faveur d'une éducation climatique transformatrice du genre, appelant les dirigeants mondiaux à investir dans une éducation permettant aux filles de devenir des leaders, des innovatrices et des actrices du changement.

L'engagement dans les espaces de la CCNUCC est un élément clé du plaidoyer de Plan International sur le changement climatique. Depuis 2009, l'organisation a participé à 10 COP, soutenant l'engagement significatif des enfants et des jeunes délégués, et plaidant constamment pour des approches de la politique climatique centrées sur les enfants et les jeunes et transformatrices de genre. Ces dernières années, Plan International a mis en avant le droit à l'éducation comme un élément essentiel des négociations sur les pertes et dommages, l'adaptation et l'action pour l'autonomisation climatique (ACE). En amont de la COP27, et en collaboration avec la Coalition des Jeunes contre les Pertes et Dommages, Plan International a publié une note d'information sur la signification

et l'impact des pertes et dommages à travers une perspective intersectionnelle, centrée sur les jeunes et sur l'égalité des genres²⁶. Dans le cadre de son travail sur l'action anticipatoire, Plan International a soutenu de jeunes activistes de Sierra Leone pour participer à la table ronde présidentielle de la COP28, appelant les dirigeants mondiaux à s'assurer que la Charte «**Getting Ahead of Disasters**», récemment lancée, agisse en faveur des filles dans le monde entier²⁷. À l'issue de la conférence, Plan International a salué la **Déclaration sur le programme commun pour l'éducation et le changement climatique**, tout en soulignant la nécessité d'engagements explicites en faveur des enfants et de la prise en compte des besoins spécifiques des filles et des jeunes femmes.

«Les filles sont à l'avant-garde du mouvement climatique. Nous sommes à l'origine de solutions visant à sensibiliser l'opinion et à répondre à nos besoins spécifiques. Je suis heureuse de voir que la déclaration de la COP28 «encourager les efforts des Parties pour élargir l'éducation climatique et pour donner aux gens, en particulier aux enfants et aux jeunes, les connaissances, les compétences, les valeurs et les attitudes nécessaires à une action active pour lutter contre le changement climatique». Mais cela ne suffit pas. Il faut aller plus loin et trouver des ressources, s'engager en faveur d'une éducation au climat inclusive pour les filles et les jeunes femmes, qui reconnaît nos connaissances et nos actions spécifiques, et qui s'attaque aux causes profondes des inégalités de genre».

April, jeune déléguée indonésienne à la COP28



Nasrin distribue des brochures contenant des messages de sensibilisation aux inondations au Bangladesh

25 Plan International, Stratégie de plaidoyer mondial (2022-2027): https://plan-international.org/uploads/2022/11/GLO-PLAN_Global_Advocacy_Strategy_2022_2027-Final-IO-FRE-Jul22.pdf

26 Plan International, En première ligne (2022): <https://plan-international.org/publications/loss-and-damage/>

27 Plan International, news de la COP28 (2023) <https://plan-international.org/news/2023/12/05/at-cop28-girls-call-for-inclusive-early-action-to-get-ahead-of-disasters/>

Le travail de Plan International sur l'éducation au changement climatique s'adresse également aux jeunes des pays donateurs, reconnaissant que ces pays portent une plus grande responsabilité dans la crise climatique et que les jeunes de ces pays doivent apprendre et agir pour faire progresser la justice climatique. La composante Éducation à la citoyenneté mondiale (ECM) du programme SQRIBE ((éducation sûre, de qualité, résiliente et basée sur l'inclusion) de Plan International Irlande engage les membres du groupe consultatif des jeunes (GCJ) de Plan International Irlande, un groupe de jeunes âgés de 16 à 24 ans, dans diverses activités d'éducation et de plaidoyer sur le changement climatique. En collaboration avec des jeunes soutenus par Plan International au Libéria et aux Philippines, les membres du GCJ irlandais participent à un projet de jeunes reporter mondiaux pendant lequel ils se concentrent sur les objectifs de développement durable et créent un contenu d'éducation au changement climatique adapté aux jeunes²⁸. D'autres initiatives incluent notamment divers ateliers et conférences qui ont permis aux membres du GCJ de mettre en lumière l'importance de l'éducation au changement climatique. Suite à leur participation à la COP 28, deux membres du GCJ organisent avec succès un événement d'éducation climatique dirigé par des jeunes, intitulé *Feminist Voices for Climate Justice* (Voix féministes pour la justice climatique), qui se tiendra à Dublin en avril 2024.

Leaders ! Impliquez les jeunes dans les processus de politique climatique !
#EducationShiftsPower



Campagne #EducationShiftsPower

#EducationShiftsPower était une campagne de 2021 menée par Plan International en partenariat avec Transform Education, une coalition de militants féministes et de réseaux dirigés par des jeunes organisée par l'UNGEI. La campagne visait à amplifier les voix des jeunes dans les espaces de prise de décision, à augmenter le financement de l'éducation des filles et à sensibiliser sur les liens entre le genre et la justice climatique. Elle a identifié trois événements mondiaux, le G7, le sommet du Partenariat mondial pour l'éducation et la COP26, comme des occasions cruciales de susciter des engagements politiques et financiers concrets en faveur d'une éducation climatique transformatrice de genre. En collaboration avec huit bureaux nationaux à travers l'Afrique, Plan International s'est engagé dans un plaidoyer aux niveaux national, régional et international, contribuant au lancement de la Déclaration du G7 sur l'éducation des filles et à la mobilisation collective de 4 milliards de dollars pour réalimenter le Partenariat mondial pour l'éducation.

Dans le cadre de cette initiative, Plan International a aidé Transform Education à organiser le premier «power shift» jamais organisé par des jeunes, au cours duquel 6 000 jeunes activistes ont lancé un appel commun aux dirigeants du G7 pour qu'ils annulent les réductions des aides, financent l'éducation des filles et accordent la priorité à des écoles sûres et inclusives où le genre et le climat occupent une place centrale²⁹. La campagne a également facilité l'élaboration d'une déclaration féministe regroupant des recommandations sur l'éducation climatique transformatrice du genre lancée lors de la COP26. Cette déclaration souligne les lacunes actuelles en matière d'éducation climatique et décrit huit éléments clés nécessaires pour permettre aux filles d'acquérir les compétences et les connaissances nécessaires pour faire face à la crise climatique, revendiquer et exercer leurs droits, et leur donner les moyens d'être des leaders et des décideurs, notamment en remettant en question les systèmes et les normes qui renforcent l'injustice climatique et les inégalités de genre.³⁰

«C'est rafraîchissant de faire partie d'un partenariat significatif plutôt que dans une inclusion symbolique des jeunes. D'avoir une plateforme et la liberté de créer, plutôt que d'être mise sur une scène avec un ensemble de notes d'allocation préétablies. Nous nous trouvons dans un espace où nos idées ont la même valeur. Un espace qui déplace le pouvoir»³¹

Nnenna Onwuka, coordinatrice de Transform Education

²⁸ Le contenu est publié sur la page Instagram du projet [sustainablysmart.plan](https://www.instagram.com/sustainablysmart.plan).

²⁹ Vidéo "Chers leaders mondiaux", dans le cadre de la campagne #EducationShiftsPower https://www.youtube.com/watch?v=LpFkYvEIQ98&t=10s&ab_channel=PlanInternational

³⁰ Transform Education, Notre appel pour une éducation transformatrice du genre en faveur de la justice climatique (2021) https://plan-international.org/uploads/sites/27/2022/03/final_final_youth_led_statement-1.pdf

³¹ UNGEI, Synthèse: Partenariats Intergénérationnels pour un Changement Profond (2022) <https://www.ungei.org/sites/default/files/2022-12/French-%20Intergenerational%20partnership%2027%20N%20%281%29.pdf>

Recherche

Plan International a réalisé de nombreuses études et recherches avec des enfants et des jeunes du monde entier dans le but de comprendre leurs points de vue sur l'éducation climatique par le biais d'approches participatives :

- Ré-imaginer l'éducation climatique et leadership des jeunes :** une enquête mondiale menée auprès de plus de 1 900 adolescents et jeunes visant à connaître leur expérience sur changement climatique et son impact sur leur accès à l'éducation et l'achèvement de leurs études. Un participant sur cinq a estimé que son niveau d'éducation climatique était faible ou très faible, 82 % ne sachant pas où trouver des informations sur l'Accord de Paris et seulement 16 % ayant appris les effets du changement climatique sur les questions de genre.
- Vrais choix, vraies vies :** un rapport de 2023 exposant les points de vue et les expériences des filles en reprenant leurs propres mots, avec des conclusions révélant comment l'éducation des filles est perturbée par le changement climatique et comment l'éducation peut aider les filles à s'adapter et à renforcer leur résilience. Il comprend des recommandations sur 1) les environnements d'apprentissage sûrs et la préparation des écoles, 2) l'amélioration des programmes d'études sur le changement climatique et 3) les environnements favorables à l'adaptation au changement climatique et à l'éducation.
- Les adolescentes face à la crise climatique : les voix de la Zambie et du Zimbabwe :** résultats détaillés d'une étude sur l'action participative féministe menée par de jeunes chercheuses sur l'impact du changement climatique sur l'accès à l'éducation des adolescentes et des jeunes femmes.
- Pour nos futurs :** un rapport de Plan International sur la justice climatique et l'éducation basé sur une recherche sur l'action participative féministe avec 30 jeunes d'Australie, d'Indonésie et du Népal sur l'impact de la crise climatique sur le droit des filles à l'éducation. Les jeunes ont été impliqués en tant que co-chercheurs du projet, concevant, analysant et collectant elles-mêmes les données. De jeunes activistes d'Indonésie et d'Australie ont présenté le rapport lors de la Semaine climatique Asie-Pacifique et de la COP28.
- Les jeunes et les compétences vertes :** Enquête 2022 pour mieux comprendre si les jeunes se sentent prêts à participer aux secteurs émergents et changeants et à conduire le changement transformationnel nécessaire pour faire face à la crise climatique, et notamment comment les perceptions et les expériences diffèrent selon le genre.
- Activisme et leadership des filles pour la justice climatique en Asie et dans le Pacifique :** le rapport documente le rôle des filles et des jeunes femmes dans la revendication d'une action et d'une justice climatiques en Asie et dans le Pacifique, avec des exemples d'études de cas locales mettant en évidence les expériences vécues, les connaissances et l'expertise des jeunes dirigeantes.
- Changement climatique : Filles et jeunes femmes dans le nord de la Thaïlande :** un rapport de 2018 qui met en lumière les défis spécifiques liés au changement climatique auxquels sont confrontées les jeunes femmes et les filles dans le nord de la Thaïlande, dont les expériences ne sont pas seulement influencées par l'âge et le genre, mais aussi par la pauvreté, le statut juridique, l'appartenance ethnique, la langue et l'éducation.

Nous continuons de prioriser la recherche qui place au centre les perspectives, les expériences et les demandes des filles touchées par le changement climatique. Tout récemment, notre rapport de recherche intitulé «**Nos voix pour notre avenir**», qui comprend les résultats de l'étude et les demandes des jeunes avant le Sommet de l'avenir, met en valeur l'éducation au changement climatique en tant qu'investissement clé nécessaire pour autonomiser les filles et leur permettre de faire progresser la justice climatique pour leurs communautés.

Perspectives futures : quelle est la prochaine étape pour l'éducation au changement climatique ?

Plan International s'est engagé à mobiliser le pouvoir de transformation de l'éducation pour construire un monde plus juste, plus égalitaire, plus pacifique et plus durable. Il reconnaît qu'une réponse mondiale efficace au changement climatique repose sur le renforcement et la résilience des systèmes éducatifs, le soutien aux apprenants pour renforcer leurs capacités d'adaptation et la promotion de la durabilité environnementale. Par ailleurs, Plan International réitère son engagement en faveur de l'intégration du changement climatique dans les programmes scolaires, en se concentrant sur la préparation, l'action anticipatoire et la réponse rapide, et en garantissant des approches transformatrices de genre et centrées sur les jeunes.

Dans les années à venir, Plan International entend développer ses programmes et son plaidoyer sur l'éducation au changement climatique. Grâce à des partenariats nouveaux et existants et à des opportunités stratégiques, il vise à influencer les dirigeants et les décideurs mondiaux afin d'obtenir des engagements politiques et financiers en faveur d'une éducation climatique transformatrice du genre. Elle continuera également à renforcer ses programmes sur la sécurité scolaire globale, sur le changement climatique et l'éducation afin de garantir une approche transformatrice du genre cohérente dans tous les domaines de travail et dans toutes les régions. Pour renforcer le travail futur sur le changement climatique et l'éducation, Plan International a identifié plusieurs opportunités critiques :

- l'adaptation des services éducatifs afin de réduire et d'atténuer les perturbations du système éducatif causées par le climat, notamment l'engagement significatif des jeunes dans des actions anticipatoires ;
- développer des programmes et des approches d'apprentissage pour soutenir la gestion de l'environnement, les compétences vertes, le développement durable et la justice climatique ;
- soutenir les filles et les jeunes femmes pour leur permettre d'assumer des rôles de leadership et de prise de décision dans l'adaptation au changement climatique, le renforcement de la résilience et la transition juste ;
- renforcer le plaidoyer sur l'éducation au changement climatique dans les pays portant le fardeau historique de la crise climatique, en soutenant les enfants et les jeunes à remodeler et à ré-imaginer ce que signifie la justice climatique.

Partout dans le monde, les enfants et les jeunes font entendre leur voix en faveur d'une éducation au changement climatique inclusive, de qualité et transformatrice du genre. Compte tenu de la teneur des enjeux pour les personnes et la planète, la prochaine étape est claire : développer l'éducation au changement climatique à l'échelle mondiale afin de créer un monde plus durable et plus juste pour la génération actuelle et les générations à venir.



Des étudiantes participent à une grève pour le climat à Guildford, au Royaume-Uni.

Annexe – Programmes d'éducation au changement climatique et initiatives

Cette liste non exhaustive met en évidence certains des programmes et initiatives que Plan International a mis en œuvre dans le passé et met actuellement en œuvre dans le domaine de l'éducation au changement climatique. Elle est basée sur un processus de cadrage interne mené pour informer ce document

Adaptons nous: Le jeu d'adaptation au changement climatique

Mondial | Ressource pédagogique

Manuel du leadership des jeunes en politique climatique et Guide du facilitateur

2021 | Mondial | Ressource pédagogique

Y-Adapt

2021 | Mondial | Ressource pédagogique

Cartes climatiques des enfants

2021 | Mondial | Ressource pédagogique

Elever nos voix : Financer l'éducation climatique et le leadership des jeunes en Asie du S-E et dans le Pacifique

2021 | Asia-Pacifique | Publication

Pour nos futurs : Voix des jeunes pour la justice climatique et l'éducation

2023 | Australie, Indonésie, Népal | Publication

Vrais choix, vraies vies : Changement climatique et éducation des filles

2023 | Mondial | Publication

Vrais choix, vraies vies : Changement climatique et éducation des filles. Réflexions du Bénin, du Togo et de l'Ouganda

2024 | Bénin, Togo, Ouganda | Publication

Les jeunes et les compétences vertes

2022 | Mondial | Publication

Les adolescentes face à la crise climatique : les voix de la Zambie et du Zimbabwe

2021 | Zambie, Zimbabwe | Publication

Ré-imaginer l'éducation climatique et le leadership des jeunes

2021 | Mondial | Publication

Analyse rapide du genre et des besoins au Marsabit

2022 | Kenya | Publication

Choix impossibles, voix inaudibles. Comment la faim et les conflits répriment les droits des filles au Sahel

2023 | Burkina Faso, Mali | Publication

Donner une chance aux jeunes : L'éducation au changement climatique et à l'environnement centrée sur l'enfant en Asie du Sud-Est

2019 | Asie du sud-est | Publication

Rising Tides : Cartographie des mouvements de jeunesse pour la résilience climatique

2022 | Ethiopie, Fiji, Indonésie, Laos, Mozambique, Myanmar, Iles Solomon, Ouganda et Zimbabwe | Publication

En première ligne. Les jeunes appellent à l'action pour lutter contre les pertes et les dommages causés par le changement climatique

2022 | Mondial | Publication

Action Transformatrice du genre pour le changement climatique dans le Pacifique

2018 | Fiji, Iles Solomon | Publication

La crise de la faim et son impact sur les filles.

2022 | Mondial | Policy brief

Kit RRC centré sur l'enfant

2010 | Mondial | Toolkit

Adaptation au changement climatique centrée sur l'enfant (4CA)

2011-2014 (Phase I), 2014-2016 (Phase II) | Asia-Pacifique | Programme

Programme mondial pour des écoles sûres

Since 2014-2017 | Mondial | Programme

Initiative Safe Schools de ASEAN

2016 | Asia-Pacifique | Programme

Education Shifts Power

2021 | Mondial | Campagne

Chemins de Résilience (Pathways to resilience)

2020 | Mondial | Cadre

Nous aspirons à un monde juste qui fait progresser les droits de l'enfant et l'égalité pour les filles.

2017-2021 | Viêt Nam | Programme

Ecoles adaptées au genre et Initiatives de sécurité communautaire (EAGISC)

2021-2024 | Bangladesh, Népal | Programme

Projet de renforcement de la résilience des communautés face aux catastrophes par le biais d'initiatives de sécurité scolaire (SCRSSI)

2018-2021 | Bangladesh, Népal | Programme

Intégrer l'environnement, le changement climatique et la résilience

2022 | Mali | Programme

Projet de résilience face aux inondations et projet MOVE UP

2021-2024 | Philippines | Programme

Sensibilisation au changement climatique parmi les agriculteurs et les élèves des municipalités d'Aileu, Ainaro et Dili

2019-2022 | Timor-Leste | Programme

Apprentissage de l'innovation pour la réduction des risques de catastrophe

2020 | Thaïlande | Programme

Restauration scolaire

Cambodge | Programme

Préparation des élèves au changement climatique au Mozambique

2024 | Mozambique | Programme

Moi et ma terre

2023 | Indonésie | Initiative de plaidoyer

Panel de jeunes à la conférence ECW sur l'éducation et le climat à Oslo

2023 | Norvège | Initiative de plaidoyer

Influencer les politiques en matière d'éducation au changement climatique transformatrice du genre

2022-2023 | Mali, Sierra Leone, Sénégal, Malawi, Zambie, Zimbabwe | Initiative de plaidoyer

Lancement de la charte "Getting Ahead of Disasters" du Partenariat pour l'action précoce basée sur les risques lors de la COP28

2023 | Mondial | Initiative de plaidoyer

Participation de trois jeunes activistes à l'événement ReWirED lors de la COP 28, Dubaï, 2023.

2023 | Mondial | Initiative de plaidoyer

Participation de jeune activistes à la plateforme de dialogue mondial de Anticipation Hub sur l'action anticipatoire.

2023 | Equateur | Initiative de plaidoyer

Votre avenir dans les emplois verts

2024 | Mondial | Cours n ligne

Réduction et gestion des risques de catastrophes inclusives pour les communautés

2022 | Asia-Pacifique | Booklet

Soyons verts

2011 | Cambodge | Vidéo

Le rôle des jeunes dans la réduction de l'impact du changement climatique

2023 | Indonésie | Etude de cas

Utiliser la cartographie corporelle avec les jeunes pour découvrir l'intersection entre la santé et les droits sexuels et reproductifs et le changement climatique

2023 | Finland, Ethiopia, Uganda, Mozambique, Zimbabwe, Laos and Myanmar | Blog

Cartographie interne de l'expérience de Plan International en action anticipatoire

2021 | Mondial | Recherche

Catastrophes et impact sur le genre dans un climat changeant vers l'éducation des filles

2021 | Asia-Pacific | Recherche

COVID-19 et éducation des adolescentes dans les contextes fragiles

2021 | Mondial | Recherche



Remerciements

Cette déclaration de capacité a été rédigée par Plan International. La rédaction de ce document a été dirigée par Yona Nestel, coordonnée par Milena D'Atri et a bénéficié du soutien technique de Barbara Scettri. Nous remercions Leah Moss, consultante externe, qui a rédigé le document et mené des consultations approfondies avec le personnel Plan International. Nous exprimons toute notre reconnaissance envers le groupe de travail principal sur l'éducation inclusive de qualité et le groupe de référence pour leurs précieux conseils et leurs commentaires détaillés qui ont permis de formuler cette publication, en particulier : Brigitte Rudram, Stu Solomon, Peter Simms, Kristen Ostling, Vanda Lengkong, Jennifer Merryweather, Sara McGinty, Fe Nogra-Abog, Emilia Sorrentino, Rachael Lumley, Bassant Bahaa, Kelly Worwood, Soumya Brata Guha et Catharina Portich. Nous remercions tous les collègues qui ont fourni des informations sur les programmes et les initiatives de Plan International.

Ce document a été conçu par Alan Bingle à l'adresse www.forty6design.com.

Ce document a été rendu possible grâce aux généreuses contributions du gouvernement irlandais.

De plus amples informations sur le travail de Plan International en matière d'EIQ sont disponibles à l'adresse suivante : Inclusive, quality education | Plan International (plan-international.org).

Photo de couverture : Des filles utilisent leur parapluie pour se rendre à l'école sans se mouiller, au Bangladesh.

A propos de Plan International

Nous œuvrons pour faire progresser les droits de l'enfant et l'égalité des filles dans le monde entier. Nous reconnaissons le pouvoir et le potentiel de chaque enfant. Mais ce potentiel est souvent étouffé par la pauvreté, la violence, l'exclusion et la discrimination. Et ce sont les filles qui sont les plus touchées. En tant qu'organisation humanitaire et de développement indépendante, nous travaillons avec des enfants, des adolescents et des jeunes, nos sympathisants et nos partenaires pour nous attaquer aux causes profondes des problèmes auxquels sont confrontés les filles et tous les enfants vulnérables. Nous soutenons les droits des enfants de la naissance à l'âge adulte et leur permettons de se préparer et de répondre aux crises et à l'adversité. Nous faisons évoluer les pratiques et les politiques aux niveaux local, national et mondial en mettant à profit notre rayon d'action, notre expérience et nos connaissances. Depuis 85 ans, nous construisons des partenariats puissants pour les enfants et sommes actifs dans plus de 80 pays.

Nous contactez

Plan International

Global Hub

Dukes Court, Duke Street, Woking,
Surrey GU21 5BH, United Kingdom

Tel. +44(0) 1483 755155/Fax: +44 (0) 1483 756505

 Plan-international.org

 Facebook.com/planinternational

 Twitter.com/planglobal

 Instagram.com/plan-international

 LinkedIn.com/company/plan-international

 Youtube.com/user/planinternationaltv