



Hasta lograr la igualdad



# Cambiando vidas 2024

Impacto de los  
programas de patrocinio  
de niños y niñas de  
Plan International en  
Bangladesh, Ecuador  
y Uganda



# Contenido

<b>Introducción</b>	<b>1</b>
<b>Niños y niñas patrocinados y sus comunidades: un resumen analítico global</b>	<b>5</b>
<b>Países estudiados: Bangladesh, Ecuador, Uganda</b>	<b>7</b>
<b>Hallazgos en Bangladesh, Ecuador y Uganda</b>	<b>10</b>
<b>Conclusión</b>	<b>31</b>
<b>Recomendaciones</b>	<b>33</b>
<b>Anexo: Metodología del presente estudio</b>	<b>37</b>



**FOTO DE PORTADA:**  
Una joven asiste a un festival en la provincia ecuatoriana de Bolívar.  
©Plan International



Una joven de 21 años de Bangladesh  
aboga contra el matrimonio precoz.  
© Plan International

# Introducción





Una niña ecuatoriana de 8 años ayuda a su familia.  
© Plan International

Los programas de patrocinio de niños y niñas de Plan International benefician a niños, niñas y comunidades de 44 países de todo el mundo. Muchos de estos niños y niñas viven en lugares afectados por la inestabilidad social y política, la pobreza, la inseguridad alimentaria, las presiones medioambientales y, a menudo, una combinación de estos factores.

Los programas de patrocinio ayudan a crear cambios significativos y duraderos para los niños y niñas y sus comunidades. Plan International se esfuerza continuamente por aprender más sobre cómo los programas de patrocinio influyen en la vida de la niñez y de quienes les rodean. Estos programas no sólo benefician a niños y niñas, sino también a todos los miembros de las comunidades involucradas.

El presente estudio Cambiando Vidas 2024: Impacto de los programas de patrocinio de niños y niñas de Plan International en Bangladesh, Ecuador y Uganda, forma parte de ese esfuerzo de aprendizaje. Se fundamenta en un conjunto de investigaciones que Plan International ha llevado a cabo durante varios años sobre el impacto del modelo de patrocinio de niños y niñas.<sup>1</sup> Los hallazgos del presente estudio, los mismos que se resumen en este informe, ayudarán a mejorar la eficacia de los programas de patrocinio, tanto de Plan International como de otras organizaciones que trabajen con el enfoque de desarrollo del patrocinio.

## El patrocinio como un enfoque de desarrollo

El patrocinio está muy extendido en los sectores humanitario y de desarrollo como un medio para brindar apoyo directo y a largo plazo a las comunidades. Existen varias formas de patrocinio. Una de ellas es el patrocinio de niños y niñas, en el que el bienestar y el desarrollo de cada niño o niña son el punto de partida de un cambio positivo más amplio en una comunidad.

Como parte del progreso hacia los Objetivos de Desarrollo Sostenible, ciertos aspectos del patrocinio están adquiriendo protagonismo, como el uso de más datos para mejorar los programas, garantizar que los contextos locales sean una parte esencial de la planificación de los programas, y la defensa de un enfoque liderado por la comunidad. Estos criterios están configurando la forma en que Plan International diseña, ejecuta y evalúa sus programas.

1. El precursor de este informe es: *Cambiando vidas. Análisis de los datos del patrocinio de niños y niñas de Plan International (2019)*. En lo sucesivo denominado en como "El informe Cambiando Vidas 2019".

## El modelo de patrocinio de niños y niñas de Plan International

El patrocinio ha sido parte del trabajo de Plan International para mejorar la vida de los niños y niñas y sus comunidades desde los inicios de la organización en 1937. Patrocinar a un niño o niña en Plan International es contribuir a que se produzcan cambios positivos en su vida y en la de su comunidad. El patrocinio de niños y niñas está asociado a un mayor número de niños y niñas que se matriculan y permanecen en la escuela y gozan de buena salud, un aumento en el número de nacimientos registrados, y un mejoramiento en cuanto a los servicios de agua, saneamiento, e instalaciones de las comunidades.<sup>2</sup>

Plan International adopta un enfoque comunitario con respecto al patrocinio de niños y niñas. Se establece una relación a largo plazo con los niños y niñas patrocinados y sus familias para que los cambios en sus comunidades se adapten a las necesidades locales y sean duraderos y sostenibles en el futuro. Todos los niños y niñas de las comunidades patrocinadas en las que trabaja Plan International se benefician de estos programas, tengan o no un patrocinador individual. El objetivo de estos programas es mejorar el acceso a servicios esenciales como educación y salud para todos los niños, niñas y sus comunidades. Se da prioridad a las comunidades vulnerables y marginadas, así como a las niñas.

Es primordial crear un entorno en el que las niñas puedan prosperar. Las iniciativas de patrocinio promueven la educación de las niñas, así como la concienciación y la protección frente a riesgos como el embarazo precoz y los abusos sexuales. Al involucrar tanto a las niñas como a los niños en debates sobre igualdad de género y derechos, Plan International ayuda a las comunidades a garantizar que todos los niños y niñas tengan la oportunidad de alcanzar su pleno potencial.

## Un enfoque de patrocinio basado en la evidencia

A pesar de ser un modelo ampliamente utilizado en el sector del desarrollo, ha habido una relativa falta de investigación sobre la influencia de los programas de patrocinio en la vida de los niños y niñas y sus comunidades. En 2018, Plan International inició una serie de investigaciones, conocida como *Cambiando vidas*, con el objetivo de obtener pruebas sobre el impacto del patrocinio en los resultados de desarrollo de los niños y niñas y en la cohesión de las comunidades.

Esta investigación se sustenta en el compromiso de rendir cuentas y mejorar continuamente el trabajo con los, niñas y comunidades en base a la evidencia. En consecuencia, en cada etapa clave

de la serie *Cambiando Vidas*, Plan International ha hecho un balance de las lecciones aprendidas y ha explorado la mejor manera de aplicarlas. El presente estudio se basa en las recomendaciones del informe *Cambiando Vidas: Análisis de los datos del patrocinio de niños y niñas de Plan International* (2019). A raíz de estas recomendaciones, Plan International ha perfeccionado sus esfuerzos de investigación sobre el impacto del patrocinio, lo que ha dado como resultado el estudio que presentamos aquí.

## Cambiando Vidas 2024: Impacto de los programas de patrocinio de niños y niñas de Plan International en Bangladesh, Ecuador y Uganda

Si bien este estudio es importante como un seguimiento de la investigación anterior, también marca un cambio significativo y emocionante en la forma en que Plan International ha evaluado previamente el impacto del patrocinio.<sup>3</sup>

Este cambio tiene que ver con la forma en que se recogieron los datos para este estudio. Los datos primarios se recopilaron específicamente para el estudio, en lugar de basarse principalmente en fuentes de datos públicas y en la base de datos del patrocinio de Plan International, como se hizo en anteriores investigaciones de *Cambiando Vidas*. Se recogieron dos tipos de datos primarios para este estudio:

**01** En primer lugar, se recogieron datos en **comunidades con programas de Plan International y en lugares comparables donde Plan no desarrolla programas**. Esto permite comparar las diferencias para los niños y niñas (por ejemplo, en materia de educación y salud) entre los lugares que tienen y aquellos que no tienen programas de patrocinio.

**02** En segundo lugar, se recogieron datos de **niños y niñas patrocinados y no patrocinados** en comunidades con programas de Plan International. Esto permite analizar las posibles diferencias entre los niños y niñas de una misma comunidad por el hecho de estar patrocinados o no.

2. Para más detalles, consulte "Un resumen analítico" en este informe, página 6. Consulte también como referencia el informe *Cambiando Vidas* 2019.

3. Véase el Anexo de este informe para una explicación de la metodología en la que se basa este estudio.



En general, esta metodología presenta un análisis a escala nacional que refleja diversas variaciones dentro de los países, en lugar de recurrir a asociaciones promedio como hacían las investigaciones anteriores. También amplía las posibilidades de adaptar los programas a los contextos específicos de cada país.

Al igual que las investigaciones anteriores de Cambiando Vidas, este estudio fue realizado por la Universidad de RMIT<sup>4</sup> en Melbourne (Australia). El objetivo de presente estudio fue utilizar un análisis de datos primarios a nivel de país para obtener pruebas de cómo el modelo de patrocinio de Plan International está afectando las vidas de los niños y niñas y de las comunidades.

Se seleccionaron tres países para la recopilación de datos primarios: Bangladesh, Ecuador y Uganda. Plan International cuenta con programas comunitarios a largo plazo en estos tres países, que se remontan a varias décadas.

Aquí se presentan los principales hallazgos y recomendaciones del análisis de los datos primarios. Este estudio también utilizó datos secundarios ya existentes procedentes de fuentes externas y de la base de datos de patrocinio de Plan International. También se incluyen aquí aspectos del análisis de esos otros elementos para aportar más luz sobre algunos contextos.

Los hallazgos de los datos primarios se centran en los **resultados para los y las adolescentes (de 12 a 17 años)**. En investigaciones anteriores se constató que la adolescencia era un punto de inflexión en el que empiezan a cambiar los resultados positivos del desarrollo.<sup>5</sup> Debido a consideraciones éticas, este grupo de edad también se consideró el más apropiado para tratar algunos de los temas estudiados.

## Nota sobre la terminología y los conceptos utilizados en los hallazgos

En los hallazgos se utilizan términos específicos para describir a los niños, niñas y comunidades:

- **Graduados de patrocinio:** son las personas jóvenes que fueron patrocinados en su niñez o adolescencia.
- **Asignados:** son los niños, niñas o adolescentes que tienen un patrocinador con quien se pueden comunicar a través de cartas que son monitoreadas por Plan International y que viven en una comunidad en la que Plan International tiene programas de patrocinio.
- **No asignados:** son los niños, niñas o adolescentes que todavía no tienen un patrocinador, pero que también viven en una comunidad con programas de patrocinio de Plan International. Se usa esta diferenciación porque la presente investigación quiso estudiar los efectos de tener patrocinadores y de comunicarse con ellos.
- **Patrocinados:** los niños, niñas y adolescentes patrocinados pueden ser tanto aquellos que están asignados como los que no lo están y que viven dentro de una comunidad donde Plan International lleva a cabo programas de patrocinio.
- **Comunicaciones de patrocinio:** consisten principalmente en el intercambio de cartas entre el niño, niña o adolescente, y su patrocinador.
- **Lugares de patrocinio:** se refiere a los lugares donde hay programas y proyectos de Plan International relacionados con el patrocinio. Los lugares en los que no está presente Plan International se denominan en los hallazgos como “lugares de comparación”.

## ¿Cómo funciona el enfoque de patrocinio de Plan International?

Los niños, niñas y sus familias que viven en las comunidades patrocinadas se benefician de los programas. Los líderes comunitarios proponen a los niños y niñas que van a ser patrocinados, quienes pueden convertirse en “embajadores” del programa de Plan International en la localidad. Por lo general, un niño o niña es patrocinado hasta los 18 años. A través de las interacciones con los patrocinadores y Plan International, los niños, niñas y sus comunidades acceden a un paquete de proyectos, comunicaciones e intervenciones de desarrollo. El personal de Plan International visita a los niños y niñas patrocinados para hablar con ellos y sus familias sobre su bienestar. En ocasiones reciben becas de educación, intercambian cartas con sus patrocinadores y participan en actividades como clubes infantiles. El enfoque hace hincapié en la autosuficiencia y el empoderamiento. Para ello es fundamental la educación y la protección de los niños y niñas, garantizando que tengan el mismo acceso a la educación y a oportunidades para un futuro autodeterminado.

4. Royal Melbourne Institute of Technology.

5. Plan International (2019) [Changing Lives. An Analysis of Plan International's Child Sponsorship Data](#) (Cambiando vidas. Análisis de los datos de patrocinio de niños y niñas de Plan International).

# Niños y niñas patrocinados y sus comunidades: un resumen analítico global



Unos niños comen avena en un centro de ECD de un campo de refugiados en Uganda.

© Plan International



## El modelo de patrocinio de Plan Internacional en cifras



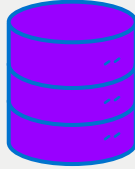
Plan Internacional entrevista a todos los niños y niñas patrocinados al inicio del patrocinio y posteriormente una vez al año.



**16.6 millones de observaciones**

registradas forman una amplia base de datos sobre el trabajo de patrocinio de Plan Internacional.

Sus **datos se almacenan en un sistema centralizado** donde se codifican para garantizar su anonimato y el de sus familias.



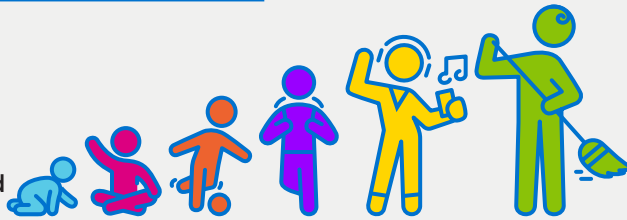
Esta base de datos fue la fuente para elaborar "un resumen analítico global" de patrocinio para el presente estudio.

### INSTANTÁNEAS DESTACADAS <sup>6</sup>

**1,257,063**

niños y niñas **patrocinados**

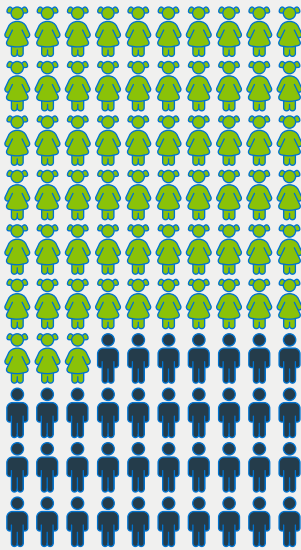
De **0 a 18 años** de edad  
En **50 países**



Menos que

**1% / 9,705**

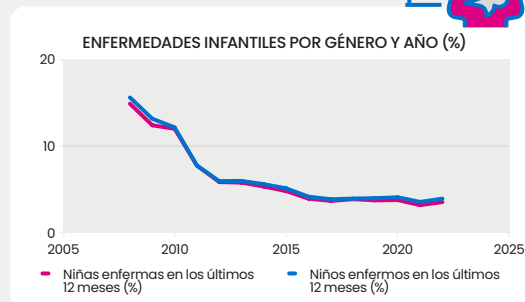
niños y niñas afirman tener **una discapacidad**



**63%** son **niñas**

**3.35% / 40,365**

niños y niñas **tuvo problemas graves de salud** en los últimos 12 meses



**91.5%** have had their **birth registered**

**94%**

asisten regularmente **a la escuela**



**66%**

pueden acceder **a agua potable mejorada**



**61%**

pueden acceder **a saneamiento mejorado**



**Datos sobre COVID-19** Para los niños y niñas patrocinados, la asistencia a la escuela y las tendencias en materia de salud no cambiaron mucho en promedio debido a la pandemia.

**GUINEA, MYANMAR**

La asistencia a la escuela de las niñas **aumentó** después de la pandemia más que la de los niños

**BANGLADESH, PHILIPPINES**

La asistencia a la escuela **aumentó** más para los niños que para las niñas.

**RWANDA**

La asistencia a la escuela secundaria **aumentó** del 50% al 65% después de la pandemia.

**TAILANDIA**

La asistencia a la escuela secundaria **disminuyó** del 75% al 65%.

**NIGER**

Tras la pandemia, la proporción de niños y niñas patrocinados que **declararon estar enfermos** disminuyó en un 7%.

**MALAWI**

Aumento de más del 10% en la proporción de niños y niñas patrocinados que **declararon estar enfermos**, después de la pandemia.

6. Todos los datos que se muestran aquí son del 2021 para mantener la coherencia de su disponibilidad. La cifra más reciente del número total de niños y niñas patrocinados (tanto asignados como no asignados) es de 1,3 millones en 2023. Aún no se dispone de datos más recientes para los demás indicadores que se indican anteriormente.



# Países estudiados: Bangladesh, Ecuador, Uganda



Una madre lee a su hijo de 6 años (Bangladesh).

© Plan International

El presente estudio se propuso obtener una percepción más profunda de las repercusiones del patrocinio de niños y niñas centrándose en tres países. Se eligieron Bangladesh, Ecuador y Uganda porque cumplían ciertos criterios de selección para esta investigación.<sup>7</sup> Los países abarcan distintos continentes: Asia, Sudamérica y África, y difieren en cuanto a geografía, niveles de ingresos, religión e igualdad de género.

### Bangladesh

Bangladesh, país predominantemente islámico, está ubicado en el sudeste asiático y tiene una población de más de 171 millones de habitantes (2022).<sup>8</sup> Con una de las economías de más rápido crecimiento, Bangladesh es considerado un país de renta media-baja. Los niveles de pobreza se han reducido drásticamente en las últimas décadas y han mejorado otros resultados de desarrollo humano. Sin embargo, Bangladesh es muy vulnerable al cambio climático, sobre todo a las inundaciones.<sup>9</sup>

El presente estudio se llevó a cabo en tres barrios marginales de la capital, Dhaka. Plan International ha ejecutado programas en dos de los lugares desde 2008, mientras que el tercero era un lugar de comparación sin ningún programa. Las características de los lugares son la alta densidad de habitantes, el limitado sistema de alcantarillado y las inundaciones periódicas, los servicios sanitarios compartidos por las familias y la posibilidad de cocinar fuera de casa, con leña y gas como combustibles. Las ocupaciones incluyen trabajadores de fábricas, conductores, obreros, cocineros y trabajadores de la confección.

#### Plan International ha trabajado en Bangladesh desde 1992

- Un enfoque clave: mejorar la igualdad de género y la inclusión.
- Intervenciones básicas: prevención del matrimonio infantil, educación, derechos de salud sexual y reproductiva, protección de la niñez y empoderamiento económico de las niñas.
- Áreas de intervención: subdistritos (upazilas) del norte, sur y centro, incluida Dhaka.

### Ecuador

Ecuador es una sociedad multiétnica situada en el noroeste de Sudamérica. Su población indígena, mestiza, blanca y negra se reparte entre los Andes montañosos, la selva amazónica y la costa del Pacífico. Varios golpes de Estado y crisis económicas han afectado al país en los últimos 50 años, provocando una inestabilidad política y económica crónica. Una cuarta parte de la población vivía por debajo del umbral de pobreza en 2019.<sup>10</sup> La pandemia de COVID-19 empeoró una recesión ya profunda y aumentó la inseguridad en muchos lugares, especialmente en las zonas urbanas.<sup>11</sup>

Las preocupaciones de seguridad eran tan grandes que los datos para este estudio sólo podían recogerse de forma segura en zonas rurales. Se eligieron dos zonas rurales en la región de la Sierra central, que es relativamente pobre. La población de las localidades visitadas es predominantemente indígena y sus medios de vida se basan principalmente en la agricultura. Las familias complementan sus ingresos con la elaboración de productos artesanales que venden en los mercados de las ciudades de la región.

#### Plan International ha trabajado en Ecuador desde 1962

- En los últimos 60 años se han adoptado diversos modelos de desarrollo y ayuda.
- El enfoque actual de patrocinio de niños y niñas y de desarrollo comunitario es holístico y centrado en la niñez: se anima a los niños y niñas a asumir funciones de liderazgo en sus localidades en colaboración con profesores, líderes comunitarios y padres.
- Los proyectos comunitarios incluyen la Zona Libre de Embarazos Adolescentes, Zonas Seguras y Activar la Igualdad, las mismas que se ocupan, respectivamente, de la prevención de embarazos adolescentes, la protección de la niñez y la prevención de riesgos, y el liderazgo.

7. Los detalles sobre el trabajo de Plan International en los tres países fueron proporcionados por las Oficinas de País al equipo de investigación de la universidad de RMIT. Consulte en el Anexo una lista de los criterios de selección del país.

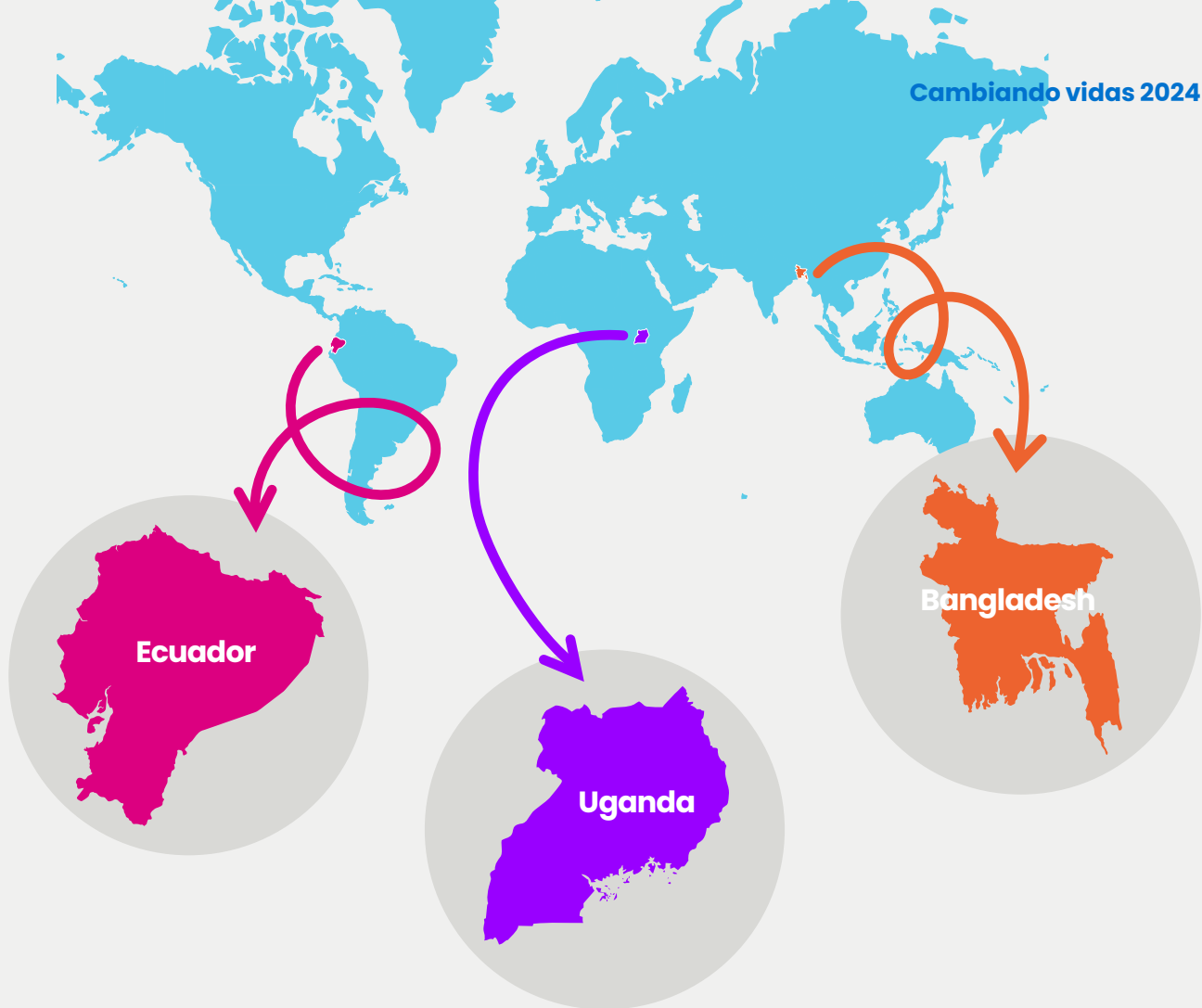
8. Sitio de datos del Banco Mundial (2022) Bangladesh, <https://data.worldbank.org/country/BD> [consultado el 15 de febrero de 2024]

9. Banco Mundial (2022), World Development Indicators Online Database (Base de datos en línea de indicadores del desarrollo mundial) [consultado el 21 de marzo de 2023]; Banco Mundial (2022), "The World Bank in Bangladesh" (El Banco Mundial en Bangladesh), <https://www.worldbank.org/en/country/bangladesh/overview> [consultado el 28 de marzo de 2023]

10. Proyecto Borgen (2020), "5 facts about poverty in Ecuador" (5 hechos sobre la pobreza en Ecuador), <https://borgenproject.org/poverty-in-ecuador> [consultado el 1 de noviembre, 2022]

11. Banco Mundial (2022), "El Banco Mundial en Ecuador", <https://www.worldbank.org/en/country/ecuador/overview> [consultado el 3 de noviembre de 2022]; El País (2022), "La inseguridad en Ecuador encierra en casa a los ciudadanos y saca a los militares a las calles", <https://elpais.com/internacional/2022-02-08/la-inseguridad-en-ecuador-encierra-en-casa-a-los-ciudadanos-y-saca-a-los-militares-a-las-calles.html> [consultado el 3 de octubre de 2022]





## Uganda

Uganda, un país sin salida al mar ubicado en África Oriental, presenta una gran diversidad étnica, con dos grandes grupos étnicos: los nilóticos del norte y los bantúes del sur. Acoge al mayor número de refugiados de África: 1,5 millones, de una población total (2022) de 47 millones.<sup>12</sup> La economía de Uganda es predominantemente agrícola y está clasificada como de renta baja.<sup>13</sup> Entre los fenómenos meteorológicos extremos que sufre figuran las inundaciones y los períodos de sequía prolongados.<sup>14</sup> Los efectos del cambio climático afectan gravemente a Uganda, ya que este país depende de la agricultura.

Los lugares para la realización de este estudio se eligieron de tal forma que hubiera una mezcla de lugares urbanos y rurales para comparar. Todos ellos se encuentran en el distrito de Kamuli, al este de Uganda. El distrito es multiétnico y los medios de subsistencia se basan en la pesca, la agricultura, la explotación de canteras y el comercio minorista. Se seleccionaron tres subcondados con características socioeconómicas similares dentro de Kamuli. Plan International ha trabajado en dos de ellos desde el año 2000, pero no en el tercero, que sirvió como lugar de comparación.

### Plan International ha trabajado en Uganda desde 1992

- Comenzó sus actividades en respuesta a las necesidades de los niños y niñas afectados por la guerra de guerrillas.
- Prioridades y objetivos actuales: desarrollo de capacidades y empoderamiento; atención a la primera infancia y educación primaria; salud materna, neonatal e infantil; salud sexual y reproductiva de las personas jóvenes.
- Respuesta a las catástrofes y a la afluencia de refugiados.

12. Sitio de datos del Banco Mundial (2022) Uganda, <https://data.worldbank.org/country/uganda> [consultado el 15 de febrero de 2024]

13. Banco Mundial (2023), "The World Bank in Uganda" (El Banco Mundial en Uganda), <https://www.worldbank.org/en/country/uganda/overview> [consultado el 15 de febrero de 2024]

14. Banco Mundial (2023), "The World Bank in Uganda" (El Banco Mundial en Uganda), <https://www.worldbank.org/en/country/uganda/overview> [consultado el 15 de febrero de 2024]

# Hallazgos en Bangladesh, Ecuador y Uganda



Una niña de 9 años de Ecuador disfruta jugando con sus amigos en la escuela.

© Plan International



Esta sección resume los hallazgos de los análisis de datos primarios sobre el impacto del patrocinio en los niños, niñas y comunidades en los tres países estudiados.

## Cómo entender los hallazgos

Estos hallazgos están organizados en función de los principales resultados de desarrollo para los niños y niñas: educación, salud, empoderamiento y protección de la niñez que Plan International colecta de niños patrocinados y sus familias. Los hallazgos relacionados con las comunidades exploran los niveles de confianza y cohesión en una localidad, y el alcance de la pobreza.

Al inicio de cada sección de indicadores se presentan los principales hallazgos generales sobre los resultados. A continuación se presentan hallazgos más detallados. Para cada país, se llevaron a cabo dos tipos de análisis basados en encuestas:

- (i) un “análisis del lugar de comparación”, comparando las comunidades de Plan International (“lugares de patrocinio”) con comunidades cercanas donde Plan International no está activo (“lugares de comparación”); y
- (ii) un “análisis en profundidad” dentro de las comunidades de Plan International para examinar diversas facetas de las actividades relacionadas con el patrocinio y los resultados de desarrollo para diferentes grupos de adolescentes.

El análisis en profundidad revela diversos ejes temáticos. Estos temas se presentan bajo diferentes subtítulos para facilitar la lectura y se complementan con los hallazgos de las entrevistas. Las entrevistas ayudan a explorar los matices subyacentes, y en ocasiones los contrastes, de los resultados del análisis basado en encuestas. No se utilizan los nombres reales de las personas entrevistadas para proteger su identidad.<sup>15</sup>



Unos niños juegan en un espacio para niños en un campo de refugiados del norte de Uganda.

© Plan International

15. Los hallazgos resumidos se describen de forma no técnica para facilitar su accesibilidad. Los análisis de comparación y profundización fueron cuantitativos y basados en encuestas a adolescentes, padres, cuidadores y líderes comunitarios. Las entrevistas fueron cualitativas y se realizaron a líderes comunitarios, padres, adolescentes asignados y no asignados y adolescentes previamente patrocinados (graduados de patrocinio). Para más detalles, consulte el anexo sobre la metodología de este estudio.

# Tendencias generales



## Educación

La mayoría de las organizaciones de desarrollo dan prioridad al acceso a una educación de calidad y a la participación de los niños y niñas en la educación. Plan International se distingue por centrarse en la igualdad de género y el apoyo holístico al bienestar de la niñez dentro de la programación educativa, al mismo tiempo que sigue un enfoque centrado en la comunidad y a largo plazo.

### Principales hallazgos

- Las tasas de matriculación y asistencia a la escuela son generalmente altas en todos los lugares, aunque algunas tasas fueron más bajas en los lugares de patrocinio de Bangladesh y Uganda.
- La participación en los programas de Plan International y la recepción de cartas de los patrocinadores están relacionadas con tasas de escolarización más elevadas.
- La ayuda económica indirecta ayuda a las y los adolescentes a permanecer en la escuela.
- El patrocinio puede desempeñar un papel clave en la reducción de las diferencias de género en las tasas de escolarización.

### Análisis del lugar de comparación

#### Por lo general las tasas son altas, aunque son más bajas en Bangladesh

Al contrastar los lugares de patrocinio con los de comparación, se midieron los resultados educativos en los tres países en cuanto a tasas de escolarización y asistencia a la escuela de la población adolescente. En los tres países, estas tasas fueron generalmente altas.

En Uganda, los datos mostraron que las tasas de matriculación escolar de adolescentes eran significativamente más bajas en los lugares de patrocinio, con un 94,6%, en comparación con el 100% en el lugar de comparación. Las tasas de asistencia, sin embargo, eran más altas en los lugares de patrocinio. La política de Educación Primaria Universal de Uganda, según la cual la educación primaria es obligatoria y gratuita para todos los niños y niñas ugandeses de 6 a 13 años, puede haber influido en estos resultados. No hubo diferencias en ninguno de los indicadores educativos de Ecuador.



Una niña de Bangladesh dice que tiene grandes sueños y que quiere ser jugadora de críquet.

© Plan International

En Bangladesh, las tasas de matriculación escolar fueron del 69% en los lugares de patrocinio frente al 79% en el lugar de comparación. Las tasas de asistencia escolar fueron del 61% en los lugares de patrocinio en comparación con el 74% en el lugar de comparación. Es probable que estos resultados reflejen la mayor pobreza multidimensional en los lugares de patrocinio que en el lugar de comparación. Alrededor del 48% de los hogares incluidos en la muestra en los lugares de patrocinio son pobres según el índice, en comparación con el 29% en el lugar de comparación.

“Conozco a alguien que no pudo conseguir un patrocinador de Plan. Esa persona no pudo seguir con sus estudios debido a la pobreza. No hubo ningún cambio en su vida. Yo pude ir al colegio, pero esa persona no pudo porque no tuvo la oportunidad que yo tuve.”

Kazi, hombre, 17 años, Colonia Dhaka Match, Bangladesh, exalumno



## Análisis en profundidad

### El patrocinio y las cartas de los patrocinadores aumentan las tasas de escolarización

El análisis realizado en los lugares de patrocinio demostró que tener un patrocinador individual y recibir cartas suyas se asociaba con mejores resultados educativos en términos de mayores tasas de matriculación y asistencia más regular.

En los lugares de patrocinio de Bangladesh, los adolescentes asignados (los que tenían un patrocinador) presentaban un 10% más de probabilidades de estar matriculados en la escuela y un 14% más de probabilidades de asistir a la escuela con regularidad que los adolescentes no asignados (los que no tenían un patrocinador). Esto puede deberse a varias razones. Los adolescentes que tienen patrocinadores pueden ser motivados a asistir a la escuela por Plan Internacional, sus padres o su patrocinador. Como resultado, sus expectativas sobre lo que deben hacer pueden haber aumentado. Además, algunos hogares de adolescentes asignados recibieron ayuda económica indirecta para hacer frente a los efectos de la pandemia de COVID-19, lo que eliminó algunas barreras económicas a la educación.

#### Los adolescentes asignados en Bangladesh tienen el »

**14%** más de probabilidades de asistir regularmente a la escuela



Los hallazgos de Bangladesh muestran que el patrocinio está vinculado a mejores resultados educativos:

- Los y las adolescentes que participan en al menos un programa de Plan Internacional tienen un 9,5% más de probabilidades de asistir a la escuela.
- También tienen un 15% más de probabilidades de asistir a la escuela con regularidad.
- Los y las adolescentes que recibieron una carta de un patrocinador tienen un 17% más de probabilidades de asistir a la escuela con regularidad.

En Uganda se observaron patrones similares. Las y los adolescentes asignados que participaron en un programa de Plan Internacional tenían un 6,9% más de probabilidades de estar matriculados en la escuela y un 7% más de probabilidades de asistir regularmente a la escuela que aquellos que no participaban en programas de patrocinio. Las y los adolescentes que recibieron una carta de su patrocinador tenían un 5,8% más de probabilidades de estar matriculados en la escuela, pero no se observó ninguna influencia en su asistencia regular a clases.

#### Los adolescentes de Bangladesh que recibió una carta de patrocinador »

**17%** más probabilidades de asistir a la escuela regularmente



### La ayuda económica indirecta contribuye a mantener a los niños y niñas en la escuela

En algunos casos, Plan Internacional ha facilitado ayuda económica indirecta en forma de créditos para alimentos o combustible, o ha pagado los gastos de escolarización. Esta ayuda permitió a las familias de los niños y niñas patrocinados compensar otros costos y utilizar el dinero para otros gastos básicos. La imposibilidad de pagar las tarifas escolares es un obstáculo importante para la educación de las familias.

“Mi vida no sería la misma si no hubiera participado en el programa de Plan porque no habría podido asistir a la escuela si no fuera por Plan. Mi padre nunca tuvo dinero para pagar mi educación y la de mis hermanos. No habría llegado donde estoy ahora si Plan no hubiera venido a nuestra comunidad”.

Dembe, mujer, 22 años, aldea de Balawoli, Uganda, exalumna

Los hallazgos cualitativos de los tres países mostraron que esa ayuda indirecta resultaba eficaz para mantener a las y los adolescentes en la escuela. Esto tuvo un efecto transformador en sus vidas.

“Lo que más me llama la atención es el pago de las tarifas escolares. Eso es lo más importante, porque representa lo esencial para mi educación. Nunca me echaron de la escuela para ir a buscar dinero porque Plan Internacional ya había pagado por mí. Algunos niños y niñas tenían que volver a casa mientras estudiábamos. Algunos se ausentaban de la escuela durante días, y otros por semanas... Si no hubiera sido por Plan, me habría quedado en los cursos bajos de primaria”.

Joana, mujer, 16 años, Buwalo, Uganda, exalumna



Miembros de un club de salud lucen sonrientes en una escuela de Uganda.

© Plan International

Las familias de los niños y niñas patrocinados también se beneficiaron, ya que la ayuda liberó ingresos que pudieron gastar en otras necesidades.

Sin embargo, los hogares pueden llegar a depender de la ayuda económica indirecta, según algunas personas entrevistadas en Bangladesh y Uganda. Una vez que termina la ayuda, es posible que las y los adolescentes ya no puedan seguir estudiando. La ayuda puede terminar porque estaba reservada para dar apoyo durante una crisis como la pandemia de COVID-19, o porque el patrocinio individual y los beneficios asociados terminan.

“La vida en casa cambió porque Plan nos dio una pequeña ayuda económica y la vida en casa mejoró”.

Achilles, hombre, 22 años, Uganda, exalumno.

“Cuando terminó la beca, perdí la oportunidad de seguir estudiando. Me siento mal. La educación es importante para llevar una vida digna con la familia. Tuve la oportunidad de estudiar bien, pero la pobreza de mi familia no me lo permitió. Mala suerte para mí. En ese entonces yo tenía 13 años. Comprendí que debía ayudar a mi padre con unos ingresos extra”.

Omar, hombre, 18 años, Colonia Dhaka Match, Bangladesh, exalumno.



Madre e hijo de una comunidad del proyecto en Ecuador.

©Plan International

En algunos sitios de patrocinio en Ecuador, la ayuda que recibieron las y los adolescentes asignados creó una clara disparidad de oportunidades en comparación con aquellos que no estaban asignados.

“Sí, ellos [los niños] querían estudiar, pero... tenemos pocos recursos económicos y no hemos podido hacer que estudien. Después de salir de la escuela han tenido que salir a trabajar, y algunos ya se han casado. Tengo otra hija que sigue trabajando porque no hay otra cosa que hacer”.

Tiago, hombre, 50 años, Comunidad Tranca San Luis, Ecuador, padre de adolescente no asignado

### Educación para todos: género y discapacidad

En los lugares de patrocinio de Bangladesh, el análisis a profundidad mostró que las adolescentes tienen mejores tasas de escolarización que los hombres: un 12% más de niñas se matriculan y un 14% más de niñas asisten a la escuela.

Las actividades de patrocinio benefician especialmente a la escolarización de las niñas. Las niñas que participaban en los programas de Plan International tenían un 18% más de probabilidades que los niños de asistir a la escuela. Las niñas que recibían cartas de sus patrocinadores tenían un 15% más de probabilidades que los niños de estar matriculadas. Esto podría sugerir que el enfoque de Plan Bangladesh en la mejora de los resultados de desarrollo para las niñas ha tenido éxito.



**14% más**

de niñas adolescentes asisten a la escuela en los lugares de patrocinio en Bangladesh

En Uganda no se encontraron diferencias de género en las tasas de matriculación y asistencia aplicando los mismos análisis cuantitativos. Esto podría deberse a que los esfuerzos de intervención en los lugares de patrocinio están ayudando a reducir la brecha de género. Sin embargo, las niñas que reciben cartas de sus patrocinadores tienen 13 puntos porcentuales menos de probabilidades de asistir regularmente a la escuela que los niños que sí lo hacen.

**67%** de niñas indígenas asisten a la escuela secundaria en los lugares de patrocinio en Ecuador





Una niña ayuda a su tía a recoger agua del estanque (Bangladesh).

© Plan International

En Ecuador no se observaron diferencias de género utilizando el mismo análisis. Sin embargo, el componente de datos secundarios aportó hallazgos interesantes sobre las adolescentes indígenas de Ecuador. Mostró que las niñas indígenas de los lugares de patrocinio -especialmente las mayores- tenían más probabilidades de asistir a la escuela que las niñas indígenas de otras partes del país. Comparando las tasas medias de asistencia a la escuela secundaria de las niñas indígenas, el 67% asiste en los lugares de patrocinio frente al 61% en el lugar de comparación.

En cuanto a las discapacidades, los hallazgos sugieren que los esfuerzos del programa para incentivar la escolarización de los niños y niñas vulnerables están funcionando en Bangladesh. Las y los adolescentes que informan tener una discapacidad tienen al menos un 10% más de probabilidades de estar matriculados en la escuela y al menos un 19% más de probabilidades de asistir regularmente que aquellos sin discapacidades. En Uganda también se observó una tendencia similar, aunque menor (de al menos un 2,2 por ciento), en cuanto a la matriculación. En Ecuador no se encontraron diferencias estadísticamente significativas en relación con la discapacidad y la educación.



Los adolescentes con discapacidad tienen un »

**19%** Más de probabilidades de asistir a la escuela en los lugares de patrocinio de Bangladesh

### La inversión en educación aporta mayores beneficios

Según los líderes comunitarios de Ecuador, la inversión de Plan International en educación y los patrocinios educativos han potenciado el interés por la escolarización y la educación en la comunidad. Durante las entrevistas, los líderes comunitarios sugirieron que las y los adolescentes asignados se toman su educación y su compromiso con la escuela más en serio que antes.

“Para nosotros ha sido bueno porque antes no había tanto interés por la educación en la comunidad como ahora. Los jóvenes han cambiado su actitud hacia la educación y el aprendizaje...”

**Mauricio, hombre, 26 años, Comunidad Pull Quishuar, Ecuador, líder comunitario.**

Además del apoyo escolar en Ecuador, se han realizado proyectos y seminarios sobre temas sociales, como la igualdad de derechos, la igualdad de género, la salud sexual y reproductiva, la discapacidad, la salud, la nutrición, el saneamiento y la cohesión social. En otros seminarios realizados en estas comunidades se ha enseñado a los niños y niñas patrocinados técnicas para generar ingresos. Lo que las y los adolescentes aprenden a través de estos proyectos tiene efectos en cadena para la familia, lo que en última instancia beneficia a la comunidad.

“Bueno, antes digamos que no tenía conocimiento de tantas cosas que Plan me ha dado ahora... Muchas oportunidades en talleres para entender la adolescencia, para entender los cambios que he tenido... si no hubiera sido por Plan, no sabría nada. No conocería sobre los derechos de las niñas y la sexualidad. Todo eso me ha ayudado mucho a aprender muchas cosas y a saber lo que siento y lo que quiero hacer... He tenido la oportunidad de hablar con la mayoría de mi familia para contarles lo que aprendí en los talleres de Plan y a veces les han servido a mis hermanos, a mi papá y a mi mamá”.

**María, mujer, 18 años, Comunidad de Pimbaló, Ecuador, adolescente patrocinada.**

Al hablar de los resultados educativos, las y los adolescentes previamente patrocinados describieron cómo sus perspectivas laborales eran mejores que las de los niños y niñas que no habían sido patrocinados.

“Estos niños no recibieron el apoyo necesario, por eso se han quedado rezagados. Actualmente, los niños patrocinados tienen prioridad para cualquier trabajo. Es por eso que para nosotros es más fácil conseguir trabajo que para ellos”.

**Farah, mujer, 18 años, Colonia Dhaka Match, Bangladesh, alumna**



## Salud

Plan International integra las intervenciones para mejorar la salud de la niñez, especialmente la de las niñas, dentro de los objetivos más amplios de promoción de los derechos de la niñez y la igualdad de género. La salud sexual y reproductiva, la nutrición y la salud suelen ser áreas clave de los programas. La participación de la juventud, el empoderamiento de la comunidad, la integración de la salud y los derechos, y la atención a las poblaciones marginadas, contribuyen a configurar este enfoque de la salud.

### Principales hallazgos

- En general, las y los adolescentes gozan de buena salud en todos los lugares.
- En Uganda, donde las tasas de enfermedades infantiles son elevadas, las y los adolescentes de los lugares de patrocinio y aquellos que reciben cartas de sus patrocinadores informan que gozan de mejor salud.
- Las intervenciones de Plan International están mejorando la salud de las niñas, haciendo más accesible la atención primaria de salud y ayudando a las comunidades a prevenir enfermedades.

### Análisis del lugar de comparación

#### La mayoría de adolescentes informan que gozan de buena salud

Se pidió a las y los adolescentes de los tres países que calificaran su estado de salud general de “muy malo” a “muy bueno”. Resulta alentador que el análisis de los lugares de comparación revele niveles de salud generalmente buenos para las y los adolescentes en la mayoría de los lugares.

Uganda fue el único país en el que se observaron diferencias entre los lugares de patrocinio y los de comparación. Los niveles de salud de las y los adolescentes de los lugares de patrocinio eran un 19% superiores que en los lugares de comparación. Esto sugiere que es probable que las intervenciones de Plan International en materia de salud hayan sido eficaces.

Adolescentes en apadrinamiento  
sitios en Uganda »

**19%** reportar niveles más  
altos de salud



No se observaron diferencias en los niveles de salud entre los distintos lugares de Bangladesh o Ecuador. En Bangladesh, una de las razones podría ser el patrón general de buena salud informada por los propios adolescentes encuestados. Más del 77% de la muestra declara que su salud es “buena” o “muy buena”, y sólo el 3% dicen que es “mala” o “muy mala”.



De adolescentes encuestados  
en Bangladesh »

**77%** informan que gozan de  
buena salud

Para poner esto en contexto, vale la pena observar las tendencias de las enfermedades entre los niños y niñas patrocinados en los tres países que se observan en las fuentes de datos secundarias. En Bangladesh y Ecuador, las enfermedades infantiles se han aproximado a cero en los últimos años, con una tendencia a la baja desde 2008. Sin embargo, Uganda ha tenido tasas más altas de enfermedad, fluctuando entre el 10 y el 33 por ciento durante el mismo periodo. Como comparación, sólo el 3,4 por ciento de todos los niños y niñas patrocinados en todo el mundo habían informado haber padecido una enfermedad grave en los últimos 12 meses.

### Análisis en profundidad

#### Las cartas de los patrocinadores influyen en la salud

En los lugares de patrocinio, no se apreciaron diferencias de salud al comparar las y los adolescentes asignados y no asignados en los tres países, o con respecto a la participación en los programas de Plan International. Donde sí se apreciaron diferencias fue en lo que respecta a la recepción de cartas de los patrocinadores.

Las y los adolescentes ugandeses que recibían cartas de los patrocinadores tenían mejores niveles de salud autoinformada. Los niveles de salud autoinformada eran 0,58 puntos más altos en la escala de cinco puntos para quienes recibían cartas de un patrocinador que para los que no las recibían.



Niñas ugandesas  
se lavan las manos  
utilizando un  
dispositivo de lavado  
de manos tippy tap.

© Plan International

16. As part of the quantitative analysis, adolescents were asked to grade their general health from “very poor” to “very good”. A five-point scale was then used to calibrate these responses. Qualitative interviews invited participants to describe the last time they were unwell and various circumstances around that.

17. The secondary data sources included the Plan International sponsorship database, which was analysed in terms of main development indicators for the three countries, as well as global trends.



En Ecuador surgió una diferencia entre géneros. Las niñas que reciben cartas tienen niveles significativamente más bajos de salud autodeclarada -0,2 puntos menos, en comparación con los niños que reciben cartas. Este hallazgo puede reflejar que, en comparación con otros grupos, las niñas con peor salud son más propensas a comunicarse o tienen más probabilidades de que se les asigne un patrocinador. No se encontraron diferencias en relación con la recepción de cartas de patrocinadores en Bangladesh, ni diferencias de género en Bangladesh o Uganda.

**ALas y los adolescentes con discapacidades** declararon tener peor salud en los tres países. Los niños y niñas con discapacidad tenían aproximadamente 10 puntos porcentuales menos de probabilidades en Ecuador, 25 puntos porcentuales menos en Uganda y 77 puntos porcentuales menos en Bangladesh de decir que gozaban de buena salud en comparación con los niños y niñas de la muestra sin discapacidades.

### **Beneficios para la salud de las niñas: salud menstrual y nutrición**

Las entrevistas cualitativas en Uganda y Bangladesh describieron la contribución positiva de los programas de patrocinio en el mejoramiento de la salud de las niñas. La gestión de la salud menstrual fue mencionada por las adolescentes previamente patrocinadas en Uganda y en Bangladesh.

“Gracias al patrocinio de nuestra comunidad, nos enseñaron a practicar una mejor higiene menstrual, incluida la elaboración de toallas sanitarias con materiales locales”.

**Joana, mujer, 16 años, Buwalo, Uganda, exalumna**

Las niñas también aprendieron sobre nutrición y destacaron el beneficio a largo plazo de adquirir estos conocimientos.

“Nos han enseñado la importancia de una alimentación nutritiva y cómo debo cuidarme durante la menstruación, y nos han enseñado a utilizar toallas sanitarias en lugar de paños, ya que pueden resultar antihigiénicos. También he aprendido cuáles son los alimentos ricos en proteínas. Ahora, conservo estos conocimientos”.

**Anika, mujer, 20 años, Colonia Jurain Railway, Bangladesh, exalumna**



Una joven madre ayuda a su hijo a lavarse las manos.

© Plan International

### **Beneficios para la salud de la comunidad: acceso a atención de salud y saneamiento**

En los tres países, las comunidades se han beneficiado de las intervenciones de Plan International para mejorar o crear infraestructuras importantes para la buena salud. Las personas entrevistadas describieron la posibilidad de acceder a centros de atención primaria, con suministros confiables de medicamentos y revisiones periódicas después de estas intervenciones.

En Ecuador y Uganda, las inversiones para mejorar el saneamiento, las instalaciones sanitarias y el agua potable fueron consideradas factores que contribuyen a mejorar la salud de la comunidad, especialmente para controlar y reducir los brotes de enfermedades.

“Gracias a la sensibilización de Plan para construir servicios higiénicos y educar a la gente en el lavado de manos se han reducido los brotes de enfermedades. La defecación al aire libre ya no se practica aquí, pues cada hogar tiene su propio servicio higiénico. Ni siquiera lo compartimos con los vecinos, pues cada uno tiene su propio baño”.

**Stanley, hombre, 36 años, Distrito de Kamuli, Uganda, padre de adolescente patrocinado**

“Antes de Plan, la comunidad no tenía, por ejemplo, baños. No había servicios higiénicos. Gracias a Plan pudimos acceder a un calentador de agua para ducharnos con agua caliente y todo. Toda la comunidad ha aprendido sobre mantenimiento y saneamiento del agua potable”.

**José, hombre, 37 años, comunidad Shuar, Ecuador, padre de adolescente patrocinado**

Las personas entrevistadas en los tres países destacaron cómo los miembros de la comunidad de todas las edades han adquirido conocimientos sobre atención sanitaria preventiva, como primeros auxilios y prácticas higiénicas, nutrición y procedimientos para acceder a la atención de emergencia. Esto está contribuyendo a mejorar la situación sanitaria local.

“Ellos nos dan clases de primeros auxilios, nos enseñan cómo cuidar la salud y cómo alimentar mejor a la familia, así que poco a poco la gente empieza a saber y a mejorar gradualmente”.

**Lionel, hombre, 70 años, comunidad de Chanchan Tiocajas, Ecuador, líder comunitario**

Estos relatos de los miembros de la comunidad corroboran las tendencias observadas en las fuentes de datos secundarias. El acceso de los niños y niñas al agua potable y al saneamiento en Bangladesh y Ecuador mejoró considerablemente hasta 2022. Por el contrario, en Uganda, en las zonas de patrocinio, el acceso de los niños y niñas al agua potable y al saneamiento disminuyó drásticamente durante el periodo comprendido entre 2010 y 2022, un factor que podría estar afectando algunos de los hallazgos en materia de salud.<sup>18</sup>

“Aprendí muchas cosas en la capacitación sobre servicios sanitarios y aún sigo esos protocolos. Aprendí lo que sucede cuando alguien llama al 999 y también se lo enseñé a mis padres”.

**Imran, hombre, 20 años, Colonia Jurain Railway, Bangladesh, exalumno**



Una joven de 15 años rompe los estereotipos de género gracias al kárate.

© Plan International



## Empoderamiento

El enfoque de Plan International con respecto al empoderamiento se diferencia del de otras organizaciones en que Plan trabaja para influir en las políticas y los sistemas que perpetúan la desigualdad de género y obstaculizan el empoderamiento de las niñas. Combina el apoyo directo a las niñas con esfuerzos más amplios para empoderar a todos los niños y niñas, los mismos que abarcan la educación, la atención de salud y el empoderamiento económico.

## Principales hallazgos

- Los niveles de empoderamiento eran claramente más altos en los lugares de patrocinio de Bangladesh, menos altos en Uganda, pero más bajos en Ecuador.
- Las actividades de Plan International ayudan a potenciar el empoderamiento de las niñas y las mujeres.
- Recibir cartas de los patrocinadores tuvo un impacto positivo en el empoderamiento.

18. Informe de datos secundarios, pp 7-8



## CÓMO MEDIR EL EMPODERAMIENTO

El grado de empoderamiento que siente un niño, una niña o un adolescente rara vez se mide en las investigaciones en este campo. Este estudio utilizó datos primarios para explorar hasta qué punto el patrocinio afecta a los sentimientos de empoderamiento de las y los adolescentes. Se preguntó a quienes participaron si estaban de acuerdo con varias afirmaciones sobre empoderamiento, como por ejemplo sentirse iguales a los demás, ser capaces de tomar medidas si algo iba mal y sentirse orgullosos de sí mismos de alguna manera. Las entrevistas cualitativas sondearon el empoderamiento de forma más indirecta.

“Lo más importante para mí es que me hice independiente. Aprendí a tomar mis propias decisiones. Antes yo solía aceptar lo que decían mis padres, pero ahora es diferente”.

Divya, mujer, 19 años, Colonia Jurain Railway, Bangladesh, exalumna

## Análisis del lugar de comparación

### El patrocinio influye en los niveles de empoderamiento

Los resultados de dos de los países (Bangladesh y Uganda) indicaron que las y los adolescentes de los lugares de patrocinio tenían mayores niveles de empoderamiento que aquellos de los lugares de comparación.

En el caso de Bangladesh, las y los adolescentes de los lugares de patrocinio obtuvieron 1,08 puntos más en el índice de empoderamiento en comparación con aquellos del lugar de comparación. En Uganda, las y los adolescentes de los lugares de patrocinio dijeron sentirse ligeramente más empoderados que los del lugar de comparación. Sin embargo, la diferencia de sólo 0,27 puntos no fue estadísticamente significativa.

En Ecuador, el efecto fue inverso: las y los adolescentes de los lugares de comparación obtuvieron puntuaciones más altas en el índice de empoderamiento que en los lugares de patrocinio. Sin embargo, la diferencia fue pequeña, de 0,57 puntos.

Los niveles promedio de empoderamiento entre las personas que participaron en la encuesta en los tres países fueron relativamente similares: en Bangladesh, la puntuación media fue de 21,23 puntos; en Uganda, de 19,68 puntos; y en Ecuador, de 18,5 puntos.

## Análisis en profundidad

### Las cartas de los patrocinadores potencian el empoderamiento

Recibir cartas de los patrocinadores afecta positivamente los niveles de empoderamiento de las y los adolescentes en los tres países, según los resultados del análisis en profundidad. La sugerencia es que recibir una carta de un patrocinador podría aumentar el sentimiento de autoestima de un/a adolescente.

En Bangladesh, las y los adolescentes asignados que recibieron cartas de sus patrocinadores declararon niveles ligeramente superiores de empoderamiento (1,7 puntos más) que los que no recibieron cartas. En Uganda, las y los adolescentes que recibieron cartas tuvieron 0,90 puntos más que quienes no las recibieron. En Ecuador, las y los adolescentes que recibieron cartas obtuvieron 0,74 puntos más en el índice que los que no las recibieron. Los hallazgos cualitativos ofrecen más detalles sobre los efectos asociados a las cartas de los patrocinadores.

No hubo pruebas que demostraran que la participación en los programas de Plan International en Uganda o en Ecuador ayude a aumentar los niveles de empoderamiento. Sin embargo, en Bangladesh se observó una diferencia de 1,72 puntos más en caso de participar en estos programas.

**Las y los adolescentes con discapacidades** en los lugares de patrocinio de Uganda afirmaron sentirse menos empoderados que aquellos sin discapacidades. Ni en Bangladesh ni en Ecuador hubo diferencias estadísticamente significativas.

### El patrocinio contribuye al empoderamiento de las mujeres y niñas

Las adolescentes de los lugares de patrocinio en Uganda afirmaron sentirse más empoderadas que los adolescentes varones, con una puntuación media de 1,64 puntos más en el índice de empoderamiento. Este resultado positivo podría deberse a que los programas de Plan International se centran en el empoderamiento femenino en los lugares analizados. No se registraron diferencias cuantitativas de género en Bangladesh ni en Ecuador.

### Empoderamiento »

Las niñas en Uganda obtuvieron

**1,64 puntos**

Más que los niños



19. La concienciación sobre protección de la niñez se midió en las encuestas cuantitativas preguntando a las y los adolescentes si estaban de acuerdo con dos declaraciones: (i) “Si un niño o niña sufre daños, hay que denunciarlo”; y (ii) “Si una niña o un niño sufre daños, yo sabría dónde denunciarlo”. Las respuestas se calificaron de la siguiente manera: 1-Totalmente en desacuerdo, 2-En desacuerdo, 3-De acuerdo, 4-Totalmente de acuerdo. Comuníquese con [research@plan-international.org](mailto:research@plan-international.org) para obtener más información sobre la metodología o los hallazgos.

## Cambiando vidas 2024

Las entrevistas cualitativas realizadas en los tres países ofrecen una rica imagen de las formas en que las niñas y las mujeres se sienten más empoderadas a través del patrocinio.

Las niñas de Bangladesh describieron que habían adquirido habilidades para la toma de decisiones, la expresión oral y el liderazgo, y destacaron cómo esto había cambiado sus vidas. El patrocinio ha empoderado a las niñas para permanecer en la escuela y evitar los matrimonios infantiles, precoces y forzados, y los consiguientes embarazos precoces, como explica Anika.



Una joven siembra semillas de cebada en una granja de Ecuador.

© Plan International

“Si no me hubiera involucrado en el programa de patrocinio de Plan, hoy tendría dos hijos. Me habrían casado hace mucho tiempo. Tampoco me hubieran dejado ir mucho a la escuela. La mentalidad de mi familia no habría cambiado. Solían tener la misma mentalidad que aquellos que casan a las niñas antes de tiempo. Mi vida hubiera sido completamente diferente..... Gracias a Plan han ocurrido cosas positivas. He podido seguir estudiando porque se ha acabado el matrimonio infantil. Antes no podía hablar. Solían venir los hermanos y yo me sentaba detrás de las filas. Ahora puedo decir muchas cosas delante de la gente. Incluso si me preguntaban mi nombre, antes no podía decirlo, me daba vergüenza. Ahora esta timidez es cada vez menor”.

Anika, mujer, 20 años, Colonia de Jurain Railway, Bangladesh, exalumna

El empoderamiento económico de las mujeres en Bangladesh está mejorando gracias a la inversión que Plan International realiza en guarderías para el cuidado de los niños y niñas, lo que permite que las mujeres puedan buscar sus propios medios de vida.

“Mi esposa no podía salir a la calle a trabajar por nuestro bebé, pero Plan ha abierto una guardería donde podemos llevar al niño. Ahora ella puede trabajar afuera sin preocupaciones... Podemos satisfacer nuestras necesidades fundamentales. Ahora somos solventes”.

Arif, hombre, 44 años, Colonia de Dhaka Match, Bangladesh, líder comunitario

Las normas tradicionales y las formas de pensar con respecto a los roles de las mujeres están cambiando en los lugares de patrocinio en Ecuador.

“Gracias a Plan hemos tomado conciencia de que las mujeres tienen el mismo valor que los hombres. Actualmente ya hay algunas mujeres profesionales, y las mujeres también están estudiando. En cambio antes, desde que nacían se daba poca importancia a las mujeres porque se decía que ellas sólo estaban para tener hijos y cuidar de los animales, nada más. No tenían ninguna otra importancia. No se creía que pudieran asumir otras cosas, que tuvieran capacidad para asumir también el liderazgo y la autoridad. Ahora, eso ha cambiado...”

Iker, hombre, 55 años, Comunidad de Pimbalo, Ecuador, líder comunitario

### El patrocinio impulsa el empoderamiento a través de las habilidades y las cartas

Haber adquirido habilidades clave para la vida gracias al patrocinio fue mencionado por las y los adolescentes patrocinados y previamente patrocinados en los tres países con relación al empoderamiento. Desarrollar el valor para participar en programas y actividades comunitarias, hablar delante de otras personas, incluidos los miembros de la familia, adquirir habilidades de escritura y análisis, y liderar a los demás fueron las principales habilidades descritas.

“La oratoria y el liderazgo. Las experiencias de Plan me ayudaron en mi vida personal, familiar y también profesional”

Farah, mujer, 18 años, Colonia de Dhaka Match, Bangladesh, exalumna



“Antes no sabía participar ni hablar. Ahora hablo y participo. Analizo y escribo. Me siento muy orgulloso de participar en estas cosas y no tengo miedo de participar en otras cosas cuando sea mayor... Así que formar parte de las actividades de Plan ayuda mucho porque te quita el miedo a participar en actividades sociales.”

**Alexis, hombre, edad no indicada, Comunidad de Pull Chico, Ecuador, adolescente patrocinado**

“Plan Internacional nos llevaba a las radios para hacer algunos programas que realmente nos beneficiaron y nos dieron confianza a medida que crecíamos. Adquirí habilidades de liderazgo porque después de terminar la escuela podía movilizar a la gente y contarles los beneficios de Plan”.

**Dembe, mujer, 22 años, aldea de Balawoli, Uganda, exalumna**

Algunas de las entrevistas cualitativas corroboraron los hallazgos cuantitativos de que especialmente las cartas de los patrocinadores pueden influir positivamente en el empoderamiento. Los graduados de patrocinio de Uganda hablaron de cómo las cartas les incentivaban a hacer las cosas bien para que sus patrocinadores se sintieran orgullosos y, como resultado, aumentaron sus propias expectativas de vida.

Las y los adolescentes de Bangladesh y Ecuador describieron cálidamente el establecimiento de una relación con un patrocinador que vive en el extranjero y se interesa por ellos a través de cartas.

“La relación fue tan dulce como se supone que debe ser una amistad. Había un intercambio mutuo, y él sabía de mí y de mi bienestar, lo que me hacía sentir muy bien porque un amigo de lejos se interesaba por mí o quería saber si algo me molestaba...”

**Anika, mujer, 20 años, Colonia de Jurain Railway, Bangladesh, exalumna**

### No recibir cartas de los patrocinadores puede resultar desalentador

Esperar recibir una carta de un patrocinador y luego no recibir nada puede desempoderar emocionalmente. En Uganda y Bangladesh, algunos adolescentes dijeron que nunca habían recibido una carta a pesar de haber tomado la iniciativa de escribir. Algunos expresaron decepción, enfado y envidia hacia los que sí tenían relaciones significativas con sus patrocinadores.

“La interacción que tuve con él influyó en mi vida porque esas palabras me animaron cuando crecía y durante mis estudios. Mi patrocinador estaba feliz porque yo amaba mucho a Dios, hice un curso de teología y estudios bíblicos, y mi patrocinador estaba muy orgulloso de mí”.

**Chris, hombre, 34 años, Distrito de Kamuli, Uganda, exalumno**

“La mayoría de mis amigos recibían cartas de sus patrocinadores pero yo nunca recibí ninguna. Como yo no recibí ninguna carta de mi patrocinador, no sentía nada por las cartas. Estaba molesto. Una vez envié un dibujo de un paisaje a mi patrocinador y le pregunté cómo estaba. Yo esperaba recibir una respuesta a mi carta”.

**Hasan, hombre, 15 años, Colonia de Dhaka Match, Bangladesh, adolescente patrocinado**

En Uganda, otros se sintieron consternados por el brusco cese de la correspondencia cuando finalizó formalmente el patrocinio. Ninguno de los graduados de patrocinio dijo que mantenía una relación continua con su patrocinador. Los hallazgos destacan la posibilidad de que la pérdida repentina de esta valiosa relación y de los beneficios que conlleva, pueda tener efectos psicológicos en algunos adolescentes patrocinados.





### Protección de la niñez

Los programas centrados en la niñez con participación de la comunidad son una parte fundamental del enfoque de Plan Internacional sobre protección de la niñez, y es lo que lo distingue de otras organizaciones. Se hace especial hincapié en brindar a niños, niñas y adultos las habilidades necesarias para reconocer y responder a los problemas relacionados con la protección de la niñez, así como en realizar un continuo monitoreo y evaluación para mantener la eficacia de cada intervención.

“Ya no tengo noticias de mi patrocinador... Echo mucho de menos a mi patrocinador, igual que cuando aún estaba en el programa. La relación con mi patrocinador era muy importante para mí”

Nakimera, mujer, 17 años, Distrito de Kamuli, Uganda, exalumna

### Principales hallazgos

- Las y los adolescentes de los tres países muestran altos niveles de concienciación sobre cómo protegerse y denunciar daños.
- Las niñas que reciben cartas de sus patrocinadores tienen más probabilidades de saber que es necesario denunciar los daños a la niñez, y dónde hacerlo.
- Las cartas de los patrocinadores y los enfoques comunitarios pueden funcionar bien para promover la protección de la niñez.

### Análisis del lugar de comparación

#### Una alta concienciación sobre protección de la niñez

La concienciación de los adolescentes sobre protección de la niñez fue generalmente alta en los tres países. El conocimiento sobre la protección de la niñez se exploró en función de si las y los adolescentes entienden que el daño a los niños y niñas debe ser denunciado y si saben dónde hacerlo.<sup>20</sup>



Plan Internacional reunió a dos hermanos con su familia.  
© Plan Internacional

**95%** 95% de las y los adolescentes en los lugares de patrocinio de Bangladesh saben que se deben denunciar los daños



En Bangladesh, los niveles de concienciación eran más altos en los lugares de patrocinio que en los de comparación, aunque la concienciación era alta en ambos lugares. En los lugares de patrocinio, más del 95% de las y los adolescentes estaban de acuerdo o muy de acuerdo en que había que denunciar los daños, en comparación con el 91% en el lugar de comparación.

Más del 91% de las y los adolescentes de las comunidades de patrocinio afirmaron que sabían dónde denunciar los daños a los niños y niñas, en comparación con el 82% en el lugar de comparación.

Es importante destacar el contexto de las comunidades de patrocinio de Bangladesh que se analizaron en este estudio. Las tasas de escolarización en esos lugares son más bajas en relación con el lugar de comparación. Sin embargo, esto no parece haber afectado la capacidad de las y los adolescentes para adquirir conocimientos sobre protección de la niñez.

Las diferencias entre los lugares no fueron estadísticamente significativas en el caso de Uganda o Ecuador. Sin embargo, las puntuaciones medias de ambos países fueron generalmente altas, de aproximadamente 3 puntos, (3,075 en Ecuador y 3,25 en Uganda).<sup>21</sup>

### Análisis en profundidad

#### El patrocinio y la concienciación de las niñas sobre protección de la niñez

Diversas facetas del patrocinio parecen afectar a la concienciación de las niñas sobre protección de la niñez. Las cartas de los patrocinadores son un mecanismo importante para promover esta concienciación, según el análisis realizado en los lugares de patrocinio de los tres países. En dos de los países, las niñas son las que más se benefician de este mecanismo.

20. La concienciación sobre protección de la niñez se midió en las encuestas cuantitativas preguntando a las y los adolescentes si estaban de acuerdo con dos declaraciones: (i) “Si un niño o niña sufre daños, hay que denunciarlo”; y (ii) “Si una niña o un niño sufre daños, yo sabría dónde denunciarlo”. Las respuestas se calificaron de la siguiente manera: 1-Totalmente en desacuerdo, 2-En desacuerdo, 3-De acuerdo, 4-Totalmente de acuerdo.

21. Los puntos de estas calificaciones se refieren a la puntuación de las respuestas; véase la nota 19.



Las niñas que reciben cartas de sus patrocinadores en Uganda tienen

## 41 por ciento

más probabilidades de saber dónde denunciar los daños que los niños.

Las niñas de los lugares de patrocinio de Ecuador que recibían cartas de los patrocinadores tenían un 31% más de probabilidades de saber sobre daños y dónde denunciarlos, en comparación con los niños. Las niñas podrían estar aprendiendo estos conocimientos a través de la comunicación con los patrocinadores, según el personal de Plan International en Ecuador. Del mismo modo, en Uganda, las niñas que recibían cartas tenían 41 por ciento más probabilidades de saber dónde denunciar los daños, en comparación con los niños que recibían cartas. Al contrario que en Ecuador y Uganda, en Bangladesh no hubo diferencias significativas entre niñas y niños.

Sin embargo, los testimonios de las entrevistas cualitativas<sup>22</sup> en Bangladesh revelaron cómo las niñas se están beneficiando de la capacitación sobre protección de la niñez que ofrece Plan International. Anika, una adolescente previamente patrocinada, describió los beneficios de protección para las niñas gracias al cambio de opinión de la familia sobre el matrimonio infantil (véase los hallazgos destacados sobre el matrimonio infantil). También se refirió a las habilidades que había adquirido para su propia protección gracias a su participación en estas actividades.

“Antes yo solía decir “sí” a todo. Me daba vergüenza decir que no. Nos han enseñado lo que es bueno y lo que no. Ahora puedo decir “no”. No siento vergüenza. Antes pensaba en cómo reaccionarían si decía que no. Ahora doy prioridad a mi propia seguridad”.

Anika, mujer, 20 años, Colonia de Jurain Railway, Bangladesh, exalumna

**En cuanto a las discapacidades**, algunos datos indican que las y los adolescentes con discapacidades tienen más probabilidades de conocer la necesidad de denunciar los daños y de saber dónde hacerlo. En Bangladesh, era más probable que estuvieran de acuerdo en dónde denunciar los daños, y en Uganda, en ambas afirmaciones. Para las y los adolescentes con discapacidad en Ecuador, no se encontraron diferencias significativas en cuanto a protección de la niñez.

Las y los adolescentes asignados en Bangladesh tenían más probabilidades de estar de acuerdo, por 0,13 puntos, que los adolescentes no asignados, sobre la necesidad de denunciar los daños. No se encontraron diferencias significativas entre las y los adolescentes asignados y no asignados en Uganda o Ecuador.

### Concienciación sobre protección de la niñez liderada por la comunidad

Las entrevistas cualitativas destacaron otros dos canales a través de los cuales se están reforzando los contextos locales en términos de protección de la niñez: la capacitación que recibieron las familias a través del patrocinio y la participación más amplia de Plan International en los servicios de las comunidades.

La participación más amplia en Uganda incluyó la colaboración con las fuerzas del orden y el apoyo a la escolarización. Ambos factores han impulsado la protección y las perspectivas de las niñas en las comunidades, según un adolescente de Uganda.

“Principalmente, el mayor cambio que ha traído Plan International es que ha contribuido a que las niñas vayan a la escuela, porque si no fuera por Plan International, algunas niñas se habrían quedado embarazadas antes. Pero desde que llegó Plan, les enseñan a permanecer en la escuela y a cuidarse, lo que representa un gran cambio... Ahora mismo, si dejas embarazada a una niña, Plan puede trabajar con la policía de Uganda para arrestarte porque eres tú quien impide que la niña vaya a la escuela”.

Batte, hombre, 17 años, Nabwigulu, Uganda, exalumna

Los padres de Uganda señalaron que la capacitación sobre derechos de la niñez les había hecho mejores padres. “Desde que llegó Plan, nos ha quitado la niebla de los ojos y nos ha enseñado sobre derechos de la niñez, y también sobre nuestras responsabilidades como padres” señaló Martín, padre de un adolescente patrocinado, de 45 años, del distrito de Kamuli en Uganda.

Estas descripciones se contrastaron con algunos de los resultados cuantitativos de Uganda, que no encontraron ninguna relación entre la concienciación sobre protección de la niñez y la participación en los programas de Plan International. No se informó de ninguna asociación ni en Bangladesh ni en Ecuador.

22. En todas las entrevistas cualitativas, la protección de la niñez no se exploró a través de una pregunta específica. El tema surgió de una manera relacionada cuando los entrevistados hablaron de las actividades de Plan International sobre empoderamiento, educación y capacitación dirigidas por la comunidad.



## HALLAZGOS DESTACADOS:

### Matrimonio infantil y embarazo adolescente

Según los hallazgos cualitativos, las actividades de patrocinio están relacionadas con la prevención del matrimonio infantil, precoz y forzado y el embarazo adolescente. Estos efectos se mencionan principalmente junto con las respuestas sobre las actividades que apoyan la educación y el empoderamiento, y se cruzan con los hallazgos sobre protección de la niñez.

En Bangladesh, Divya explica cómo el **apoyo a la educación** afecta la vida de una niña:

“Nuestra vida ha cambiado gracias a la llegada de Plan. Antes, mi hermana mayor no pudo estudiar. Mi hermana se casó con alguien cuando tenía 12 años. Mis hermanas estaban confinadas en casa; no podían participar en ninguna actividad. En cambio, yo recibí todos estos servicios. Sin Plan, yo no hubiera podido obtener todos estos servicios; como la educación y el dibujo. Me habría casado pronto si no hubieran venido a nuestra comunidad. Ahora podemos ir a la escuela, dibujar, ir de picnic y participar en distintos eventos. Sin ellos, eso no sería posible.”

**Divya, mujer, 18 años, Colonia de Jurain Railway, Bangladesh, exalumna**

Las y los adolescentes tienen una percepción inmediata de la **función protectora de asistir a la escuela**. Un ex alumno de Uganda describió la educación como una ayuda para mantenerlos a salvo.

“Mi vida segura como adolescente después de participar en actividades sexuales innecesarias cuando todavía era joven”

**Participante 16, no se especifica el género, 18 años, Nabwigulu**

Abdul de Bangladesh explica las consecuencias del matrimonio y la paternidad precoces para los niños, en términos de peores perspectivas económicas:



Una madre de 19 años con su hija pequeña fuera de su casa en Ecuador.

© Plan International

“La situación de mi amigo era peor que la mía. Él está casado ahora. Tiene un bebé. Yo le ayudo tanto como puedo. Su vida es peor que la mía. Él trabaja como obrero”.

**Abdul, hombre, 18 años, Colonia de Jurain Railway, Bangladesh, exalumno**

Los esfuerzos de Plan International en toda la comunidad evitan que las adolescentes se casen y queden embarazadas prematuramente.

“Plan realmente se esforzaba para que no nos viéramos envueltos en ciertas cosas, especialmente matrimonios precoces y embarazos de adolescentes. Si no fuera por Plan, tal vez habría abandonado los estudios y tendría muchos hijos”.

**Amaru, hombre, 28 años, Distrito de Kamuli, Uganda, exalumno**

Al trabajar con las familias y los hogares, las actividades diseñadas a medida les ayudan a concebir un futuro diferente para las niñas, como demuestra el testimonio de Anika:

“Hemos aprendido de Plan y Plan les ha enseñado. Ahora entienden muchas cosas. Los padres de nuestra comunidad, incluida mi familia, comprenden ahora los problemas que surgen al casar a las niñas a una edad temprana... “He podido seguir estudiando porque se ha acabado el matrimonio infantil”.

**Anika, mujer, 20 años, Colonia de Jurain Railway, Bangladesh, exalumna**





## RESULTADOS COMUNITARIOS:

### Confianza y cohesión

Los programas de patrocinio de Plan International contribuyen a generar confianza y cohesión en las comunidades al fomentar el compromiso local, empoderar a los grupos marginados, promover el desarrollo dirigido por la comunidad y demostrar la rendición de cuentas mediante un seguimiento y una evaluación transparentes. Estos programas sientan las bases para el cambio sostenible y la prosperidad colectiva.

#### Principales hallazgos

- Los niveles de confianza en los lugares de patrocinio varían de un país a otro.
- Las inversiones de Plan International en infraestructuras y espacios sociales están ayudando a crear cohesión social en las comunidades.
- Los cambios positivos en la comunidad incluyen la lucha contra la violencia de género, el aumento de la colaboración y la adopción de iniciativas.

#### Análisis del lugar de comparación

##### Hallazgos mixtos con respecto a los niveles de confianza

De los tres países, Bangladesh obtuvo los resultados más claros en cuanto a confianza y cohesión. Los lugares de patrocinio presentaban niveles notablemente más altos de confianza y cohesión, con una puntuación de 16,5 frente a 15,5 en los lugares de comparación.<sup>23</sup> El enfoque a largo plazo de Plan International, dirigido por la comunidad, podría explicar este resultado.

Sin embargo, en Ecuador, la presencia a largo plazo de Plan International arrojó un resultado diferente. Los habitantes de los lugares de patrocinio tenían muchas menos probabilidades de estar de acuerdo con las afirmaciones sobre la confianza en otras personas de su comunidad. La diferencia real con los lugares de comparación fue pequeña (una puntuación de 3,98 en los lugares de patrocinio frente a 3,79 en los lugares de comparación), lo que sugiere que los sentimientos al respecto eran similares en todos los lugares.

Un análisis más detallado sobre Ecuador mostró que los habitantes de esos lugares de patrocinio tienen un



Jóvenes madres participan en una reunión comunitaria en el distrito de Kamuli, en Uganda.

© Plan International

10% menos de probabilidades de estar totalmente de acuerdo con la afirmación de que “se puede confiar en las personas de la comunidad”. Este hallazgo es interesante porque es muy significativo, pero no se considera causal. En Uganda no se observaron diferencias entre los sitios.

##### Los cambios en las actitudes de la comunidad mejoran la cohesión

A pesar de los resultados cuantitativos sobre la confianza en Ecuador, los habitantes de las comunidades patrocinadas se mostraron positivos ante los esfuerzos de Plan International por educar a la población local sobre colaboración, mutualidad y comunismo, según los hallazgos cualitativos.

“Sólo haciendo las cosas en colaboración... así es como se ha logrado el cambio... Así, ayudando a los demás, aprendemos. Por lo menos a convivir con nuestros parientes y vecinos, a gestionar nuestras funciones de liderazgo y a cómo tratar a los miembros de la comunidad”.

Lucia, mujer, 39 años, 39, no se indica la ubicación, Ecuador, madre de adolescente patrocinado

23. Para medir la confianza y la cohesión, el presente estudio utilizó una puntuación agregada de las respuestas a cinco preguntas utilizando una escala Likert de cinco puntos (1-Totalmente en desacuerdo, 2-En desacuerdo, 3-Ni de acuerdo ni en desacuerdo, 4-De acuerdo, 5-Totalmente de acuerdo). Las preguntas fueron: (i) Las personas de por aquí están dispuestas a ayudar a sus vecinos; (ii) Esta es una comunidad muy unida; (iii) Se puede confiar en las personas de esta comunidad; (iv) Las personas de esta comunidad generalmente no se llevan bien entre sí (codificación inversa); (v) Las personas de la comunidad no comparten los mismos valores (codificación inversa). (RMIT utilizó la escala que se encuentra en Sampson, R. J., Raudenbush, S. W. y Earls, F. (1997). “Neighborhoods and violent crime: A multilevel study of collective efficacy” (Barrios y delitos violentos: Un estudio multinivel de la eficacia colectiva), Science, 277(5328), 918-924). En las entrevistas cualitativas se preguntó sobre los cambios en la comunidad desde la intervención de Plan International.

La madre de un adolescente patrocinado en Ecuador describió los proyectos que enseñan a los niños y niñas a tratar a los demás con respeto, incluidas las niñas y las personas con discapacidad, y a evitar los embarazos precoces. Los cambios en las actitudes sociales están contribuyendo a la cohesión social.

“Los niños y niñas han recibido talleres sobre prevención de embarazos. También les han enseñado sobre igualdad de género, que no debe haber discriminación entre sus pares que son diferentes, por ejemplo, porque tal vez el niño no puede o no camina... o tiene alguna dificultad, que no debe haber acoso entre ellos... Todo eso se ha reflejado un poco más en sus actitudes”.

**Ana, mujer, 47 años, Parroquia de Reten Ichubamba, comunidad de Cebadas, Ecuador, madre de adolescente patrocinada**

En Uganda, un líder comunitario explicó cómo *“sensibilizar a las comunidades y crear conciencia sobre la solución amistosa y la resolución de disputas en lugar de recurrir a la violencia”* estaba mejorando la cohesión en las comunidades y estaba ayudando a reducir la violencia de género contra las mujeres (Elizabeth, mujer, 36 años, parroquia de Kitayunjwa, líder comunitaria).

### **Las inversiones en infraestructura “hacen la vida más fácil”**

En los tres países, se describió la inversión de Plan International en infraestructuras locales como algo que había *“facilitado la vida”* en las comunidades. Las personas entrevistadas mencionaron la mejora de las carreteras, la electrificación, las escuelas, los centros de salud, los sistemas portátiles de agua y los servicios higiénicos, todo lo cual está mejorando la cohesión social. En Uganda se mencionó que los centros de desarrollo de la primera infancia permiten a las mujeres ganarse la vida, lo que mejora los ingresos y el bienestar de los hogares.

“...Los centros de desarrollo de la primera infancia han liberado a las mujeres de la carga de los cuidados y les han permitido dedicarse a otras actividades, como la agricultura y otros negocios”.

**Elizabeth, mujer, 36 años, Parroquia de Kitayunjwa, Uganda, líder comunitaria**

En Bangladesh, un líder comunitario señaló cómo la intervención de Plan International estaba animando a las personas a pasar a la acción. Las y los adolescentes previamente patrocinados hablaron con orgullo de su participación en actividades comunitarias como la plantación de árboles y los programas de gestión de residuos.

“Ahora la gente no se queda de brazos cruzados, sino que interactúa con diferentes tipos de personas. Están adquiriendo conocimientos escuchando lo que dicen Plan y otras ONG”.

**Aarna, mujer, 37 años, Colonia de Dhaka Match, Bangladesh, líder comunitaria**



Una joven reparte folletos con mensajes para tomar conciencia sobre las inundaciones.

© Plan International





## RESULTADOS COMUNITARIOS:

### Pobreza multidimensional

El enfoque de Plan Internacional sobre la pobreza multidimensional se distingue por su atención integral a los derechos de la niñez y la igualdad de género. Reconoce la intersección de la pobreza con la educación, la atención a la salud y los medios de subsistencia, abordándolos simultáneamente e involucrando activamente a la población local en la toma de decisiones. Su objetivo es aliviar la pobreza promoviendo al mismo tiempo la justicia social y la igualdad a largo plazo.

#### Principales hallazgos

- En Bangladesh, los niveles de pobreza eran más altos en los lugares de patrocinio que en los de comparación.
- Los programas de patrocinio contribuyen a aliviar la pobreza en los tres países.
- La capacitación basada en proyectos amplía las oportunidades de obtener ingresos.

#### Análisis del lugar de comparación

##### Los lugares de patrocinio de Bangladesh son más pobres

En los tres países, la pobreza multidimensional se midió en los lugares de patrocinio y en los de comparación en cuanto a indicadores como los niveles de escolarización, los tipos de combustible utilizado para cocinar y el acceso a saneamiento y agua potable.

En **Bangladesh**, los lugares de patrocinio tenían una tasa de pobreza mucho más alta que en el lugar de comparación: un 48% frente a un 29%. Las comunidades de patrocinio tenían niveles más altos de carencias en términos de asistencia a la escuela (que es más pobre), combustible para cocinar (uso de leña) y servicios sanitarios (los servicios higiénicos son comúnmente compartidos) que el sitio de comparación.

En **Ecuador**, los lugares de patrocinio registraron tasas de pobreza similares a las del lugar de comparación: un 24% frente a un 23%.

Del mismo modo, en **Uganda**, no hubo diferencias estadísticamente significativas en la pobreza multidimensional entre los tipos de sitios: 77% para los sitios de patrocinio y 67% para los sitios de comparación.

#### Personas entrevistadas sobre el patrocinio y el aumento de los ingresos

Los programas de patrocinio han mejorado los ingresos de las familias, según las personas entrevistadas en los tres países. En algunos casos, ha sido a través de ayudas económicas indirectas como créditos o, en menos ocasiones, financiación de la educación relacionada con el patrocinio, lo que ha ayudado a liberar ingresos familiares para otros fines. En otras situaciones, los programas permitieron a sus participantes desarrollar habilidades generadoras de ingresos.

En Bangladesh, los lugares de patrocinio se han beneficiado de un enfoque de desarrollo continuo mediante el cual las familias de los niños y niñas patrocinados reciben créditos para material educativo y alimentos nutritivos. Durante la pandemia de COVID-19, recibieron ayuda en efectivo para hacer frente a la caída de los ingresos. Gracias a estos diversos mecanismos, las familias han podido hacer frente a otros gastos, como la atención médica, la ropa y el alojamiento.

“Mi familia se estaba quedando sin dinero y yo no podía hacer frente a los gastos de educación de mi hija. Ahora este patrocinio ha facilitado la educación de mi hija. Ahora comemos bien. El dinero que gastábamos en su educación ahora lo gastamos en otras necesidades de la familia y además podemos ahorrar algo de dinero. Como la educación de mi hija continúa gracias a este patrocinio, puedo invertir este dinero en otros sectores y aumentar mi propiedad y comprar tierras agrícolas”.

**Fatima, mujer, 45 años, Colonia de Dhaka Match, Bangladesh, madre de adolescente patrocinada**

Las personas entrevistadas en Uganda explicaron cómo la financiación del patrocinio libera ingresos familiares para otras necesidades. Muchas personas de las comunidades dependen de la agricultura, por lo que Plan Internacional organizó proyectos y actividades de capacitación sobre cría de animales y suministró a los hogares animales para empezar.



Del mismo modo, en Ecuador, las y los adolescentes y las familias hablaron sobre aprender a elaborar artesanías para uso personal o para obtener ingresos. Los hogares aprendieron piscicultura y ganadería, incluida la cría de conejillos de Indias, vacas y ovejas. Las familias recibieron animales para iniciar su trabajo agrícola.

“Gracias a los talleres de Plan, los miembros de la comunidad, entre los que me incluyo, han podido aprender sobre la cría de cerdos, lo que ha motivado a la mayoría de nosotros a dedicarse a la cría de cerdos como negocio, y yo me estoy beneficiando de ello, ya que es uno de los proyectos que estoy realizando”.

**Samuel, hombre, 38 años, Distrito de Kamuli, Uganda, padre de adolescente patrocinado.**



Un agricultor de una comunidad rural de Uganda camina por su cultivo.

©Plan International





## HALLAZGOS DESTACADOS:

### Resultados del desarrollo rural y urbano

#### Principales hallazgos

- El impacto del tipo de ubicación en los resultados de desarrollo de los niños y niñas patrocinados varía en función de los indicadores y las metodologías.
- Las diferencias matizadas que se observan en el impacto de los programas de patrocinio sobre los resultados de desarrollo pueden ir más allá de una división urbano-rural.
- Otros factores pueden ser más importantes para determinar los resultados obtenidos por los niños y niñas patrocinados que su contexto geográfico.

Otro aspecto que se tuvo en cuenta en la presente investigación fue cómo difiere el impacto del patrocinio en las zonas rurales con respecto a las urbanas. Debido a las limitaciones en los lugares donde se podían recopilar datos primarios, sólo fue posible observar contrastes entre los tipos de ubicación (rural y periurbana) en el caso de Uganda. La investigación realizada a partir de fuentes de datos secundarias proporcionó más comparaciones entre las zonas rurales y urbanas. Mediante el uso de la base de datos de patrocinio de niños y niñas de Plan International, se accedió a los hallazgos sobre los niños y niñas patrocinados de los lugares de patrocinio en ubicaciones urbanas y rurales de Uganda y Bangladesh para el periodo comprendido entre 2008 y 2022.

#### Este es un resumen de esas comparaciones de datos secundarios

##### Bangladesh



**Educación** » La asistencia a la escuela ha aumentado en los últimos ocho años, y las diferencias entre las zonas urbanas y rurales se han reducido considerablemente. La asistencia a la escuela secundaria rural casi ha alcanzado el 100%, mientras que la urbana sólo ha llegado al 84%.



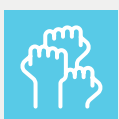
**Salud** » La brecha en las tasas de enfermedades infantiles entre las zonas rurales y urbanas se redujo significativamente con el tiempo. En 2011, las enfermedades infantiles en ambas zonas habían registrado una tendencia a la baja, situándose en torno al 5% en ambos lugares.



**Acceso a agua potable** » Desde 2015 hay un acceso casi universal al agua potable para los niños y niñas patrocinados en las zonas urbanas y rurales.



**Saneamiento** » En 2008, existía una brecha considerable en el acceso de los niños y niñas patrocinados a servicios de saneamiento, ya que en las zonas rurales se registraba un 90% de acceso, mientras que en las zonas urbanas solo un 20%. En 2014 se alcanzó la paridad con un 90%. Más recientemente, ambos lugares han reportado un 99% de acceso.



**Empoderamiento** » Los niveles han sido y siguen siendo ligeramente superiores en las zonas rurales en relación con las urbanas.

## Este es un resumen de esas comparaciones de datos secundarios (continuada)

### Uganda



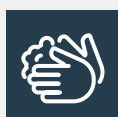
**Educación** » Desde 2008, la asistencia a la escuela primaria y secundaria ha sido casi universal para los niños patrocinados en las zonas urbanas y rurales. Sin embargo, entre 2012 y 2017, la brecha entre las distintas ubicaciones aumentó y las zonas rurales experimentaron un descenso considerable en la asistencia. Recientemente, las zonas rurales han registrado una mayor asistencia a la escuela secundaria que las zonas urbanas.



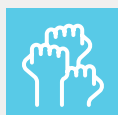
**Salud** » Las enfermedades reportadas por los niños y niñas patrocinados en las zonas urbanas han disminuido constantemente del 20% en 2008 al 5% en 2022. Los niños y niñas patrocinados en las zonas rurales experimentaron un fuerte aumento en las enfermedades reportadas del 2% en el 2010 al 82% en el 2014, disminuyendo al 20% en 2022.



**Acceso a agua potable** » El acceso de los niños y niñas de zonas rurales a agua potable disminuyó del 90% en 2008 al 25% en 2022. En las zonas urbanas, la tendencia también se redujo del 80% al 35% en 2022.




**Saneamiento** » El acceso a un saneamiento seguro ha ido disminuyendo, con una gran brecha entre las zonas rurales y urbanas. Las tasas de acceso en las zonas rurales cayeron del 80% en 2008 al 18% en 2022, mientras que en las zonas urbanas descendieron del 64% al 50%.



**Empoderamiento** » Los niveles fueron más altos para los niños y niñas en las zonas urbanas (21%) que en las zonas rurales (20%) entre 2018 y 2022.

En general, parece que a las zonas rurales de Bangladesh les va mejor que a las urbanas. Por el contrario, Uganda se enfrenta a retos persistentes en las zonas rurales, con disparidades constantes en los resultados de empoderamiento, salud y saneamiento





Una niña sonriente con su kit de higiene de Plan International (Bangladesh).  
©Plan International

# Conclusión



Una niña sonriente con su kit de higiene de Plan International (Bangladesh).

©Plan International




Este estudio ha aportado significativamente al empeño de Plan International por comprender mejor los efectos del patrocinio de niños y niñas en los resultados de desarrollo, tanto para los niños y niñas como para sus comunidades. También ha contribuido a que Plan International esté más cerca de determinar futuras formas de medir estos efectos.

## El patrocinio y los resultados: una visión más detallada

Para responder en cierta medida a la pregunta clave de la investigación, el presente estudio concluyó que los programas y las intervenciones de patrocinio de Plan International han conseguido mejorar los resultados de desarrollo de los niños, niñas y comunidades. Existen diferencias entre los tres países, pero el impacto del patrocinio puede apreciarse de las siguientes maneras:

- **La participación en programas de patrocinio**, ya sea como adolescente asignado/a, adolescente no asignado/a, como un hogar o como miembro de la comunidad, contribuye a mejorar los resultados de desarrollo. La educación, la salud, la protección de la niñez y la pobreza son áreas que han mejorado gracias a los programas de Plan International.
- **Las cartas de los patrocinadores** claramente benefician a las y los adolescentes asignados que las reciben e intercambian en cuanto a sus resultados de desarrollo. Esto es notable en los resultados de educación, salud, empoderamiento y protección de la niñez.
- **La inversión relacionada con el patrocinio y la ayuda financiera indirecta**, ya sea a nivel de comunidad o de hogar, trabajan directa e indirectamente para mejorar los resultados de salud y educación, así como para aliviar la pobreza. La inversión en infraestructura incluye la mejora del saneamiento y el agua potable, las instalaciones sanitarias y la reconstrucción de escuelas. Los hogares reciben ayuda a través de la ayuda a la educación que libera ingresos familiares para otras necesidades básicas, o a través de programas de generación de ingresos y apoyo.
- **Reducción de la brecha de género en los resultados** mediante intervenciones de patrocinio. Esto se observa en la mejora de los resultados obtenidos por las niñas en materia de educación, salud, especialmente la gestión de la salud menstrual, protección de la niñez, sobre todo la prevención de los matrimonios infantiles, precoces y forzados, y empoderamiento, incluido el empoderamiento económico de las mujeres.





Jóvenes madres participan en una reunión comunitaria en el distrito de Kamuli, en Uganda.

©Plan International

# Recomendaciones

Las siguientes recomendaciones fueron elaboradas por el personal de Plan Internacional después de examinar aquellas que propusieron los investigadores de la universidad de RMIT. Éstas plantean cambios prácticos dentro del sector del desarrollo y dentro de Plan Internacional, con el fin de mejorar aún más el impacto de las intervenciones de patrocinio.

Considerando estos hallazgos, se proponen las siguientes recomendaciones para mejorar el impacto de los programas de patrocinio en todo el sector del desarrollo. Estas recomendaciones se ofrecen a todas las organizaciones que participan en este tipo de programas.

## Inclusión

Los enfoques y modelos de patrocinio de niños y niñas en todo el sector deben estar basados en principios de inclusión y deben tener en cuenta las necesidades interseccionales de los niños y niñas en toda su diversidad, incluyendo pero no limitándose al género, la discapacidad, el origen étnico y la edad.

### Punto de acción de Plan Internacional»

Mejorar los resultados para los niños y niñas patrocinados con discapacidad mediante esfuerzos para aumentar la capacidad del personal y la visibilidad de los datos de los niños y niñas patrocinados con **discapacidad**. Seguir con los esfuerzos para aplicar principios y enfoques antirracistas y anticoloniales en toda la organización como parte de la iniciativa de patrocinio Next Gen.



Un joven de 16 años que tiene podido permanecer en la escuela por más tiempo que su hermana debido a Plan Internacional programa de patrocinio (Bangladesh).

©Plan Internacional

## Patrocinio Next Gen

El patrocinio es parte del eje central de Plan Internacional - es un componente clave de cómo llegamos e impactamos a las niñas y jóvenes. A medida que el mundo sigue cambiando, está claro que necesitamos replantearnos la forma en que pensamos e implementamos nuestro trabajo de patrocinio, para que podamos estar en la mejor posición posible para lograr nuestra ambición de llegar a 200 millones de niñas.

Next Gen Sponsorship se lanzó en 2024 para revitalizar el patrocinio de Plan Internacional manteniendo lo mejor de lo que tenemos y construyendo y expandiendo sobre ello para atraer a nuevos patrocinadores de nuevas maneras. La modernización de nuestro modelo de patrocinio nos ayudará a explorar nuevas vías para la recaudación de fondos, hacer más eficiente el trabajo de primera línea y crear un mayor impacto para las niñas y los jóvenes de todo el mundo.



## Educación

Las organizaciones de patrocinio deben aumentar sus actividades de promoción en favor del apoyo gubernamental a la educación de la niñez y la financiación de la educación transformadora de género, así como los esfuerzos para mejorar la educación para la salud de las niñas, especialmente en relación con la salud menstrual y la nutrición.

### Punto de acción de Plan International»

Colaborar estrechamente con las unidades de programas y de influencia para mejorar las alianzas gubernamentales en materia de **educación** y explorar formas de abordar la salud menstrual y la educación nutricional en los programas.

## Sostenibilidad

Las organizaciones deben esforzarse por hacer que los enfoques de patrocinio y programación sean más sostenibles, incluido el fortalecimiento de las alianzas con los gobiernos locales y las comunidades para reducir la dependencia de la comunidad de los programas de patrocinio de niños y niñas.

### Punto de acción de Plan International»

Aumentar los esfuerzos para garantizar la **sostenibilidad** de los programas de patrocinio mediante el fortalecimiento de la coordinación con los gobiernos locales, así como la alineación con la Política Global de Calidad de Programas e Influencia de Plan International.

## Investigación

Las organizaciones de patrocinio de niños y niñas deben seguir evaluando el impacto de los programas de patrocinio de niños y niñas en los resultados de desarrollo, y explorar la opción de realizar Ensayos de Control Aleatorio (ECA) para probar el impacto causal del patrocinio de niños y niñas en los resultados clave del desarrollo.

### Punto de acción de Plan International»

Seguir con la **trayectoria de aprendizaje** como parte de la Serie de Investigación de Patrocinio “Cambiando Vidas” para demostrar impacto y mejorar los resultados para los niños, las niñas y sus comunidades.

Una joven de 21 años es una de las primeras mujeres indígenas para estudiar arquitectura en su universidad en Ecuador.

©Plan International



## Recomendaciones específicas para cada país

### Bangladesh

En general, se debe fomentar la escolarización de más adolescentes, sobre todo en las zonas donde no existen organizaciones de ayuda.

Las organizaciones deben apoyar a las familias para que puedan continuar con la educación de sus hijos e hijas una vez finalizado el patrocinio.

Los enfoques dirigidos por la comunidad que forman parte de los programas de patrocinio deberían centrarse en alianzas locales.

### Ecuador

Se deben desarrollar intervenciones que trabajen en la comprensión por parte de los niños y niñas de los daños y de dónde denunciarlos, centrándose en cómo se ven afectados los diferentes géneros.

Los programas deben aumentar las intervenciones que fomenten la confianza y la cohesión dentro de las comunidades.

### Uganda

Los programas deben incluir intervenciones que mejoren las oportunidades de los niños y niñas patrocinados y sus familias para que puedan ser autosuficientes (como la capacitación para criar animales de granja).

Las intervenciones deben promover el empoderamiento de los niños y niñas patrocinados y facilitar su participación activa en las iniciativas de desarrollo de la comunidad.



Una madre y su hija rodeadas de agua en un pueblo en Bangladesh.  
©Plan International



**Anexo:**  
**Metodología del presente estudio**



### Plan International lleva varios años explorando las mejores formas de comprender la influencia del modelo de patrocinio de niños y niñas en los resultados de desarrollo. Este estudio forma parte de ese esfuerzo más amplio. Se encargó su realización en junio de 2022 y finalizó en 2023.

El estudio está basado en el informe *Cambiando Vidas* de 2019, en el que se presentaban los hallazgos de un estudio cuantitativo de la base de datos mundial de patrocinio de niños y niñas de Plan International. Las recomendaciones y conclusiones derivadas del informe de 2019 han ayudado a dar forma al mandato de este estudio, sobre todo su enfoque en los resultados para las y los adolescentes y la mejora de la metodología.

Mientras que el informe *Cambiando Vidas* de 2019 analizaba ampliamente los datos de patrocinio en los 50 países en los que opera Plan International, este estudio utiliza un análisis a nivel de país para profundizar en la comprensión de la influencia del patrocinio.

Se seleccionaron tres países: Bangladesh, Ecuador y Uganda, de acuerdo con determinados criterios:

- Los países abarcan distintos continentes (Asia, Sudamérica y África) y difieren en cuanto a geografía, niveles de ingresos, religión e igualdad de género.
- El personal de Plan International del país se mostró dispuesto y capaz de colaborar en la investigación.
- Se pudo garantizar la seguridad del personal que participó en la recopilación de datos.
- Los lugares y estructuras resultantes de las intervenciones de Plan International podían geolocalizarse.
- Los programas de Plan International en los países en cuestión son amplios y de larga duración.
- Los lugares de comparación creíbles podrían estar situados cerca de los lugares de trabajo de Plan International y compartir características similares.
- Se pudo disponer fácilmente de datos secundarios sobre los países (de la base de datos de patrocinio de Plan International y de encuestas de hogares representativas a nivel nacional).

### Componentes de investigación del presente estudio

Este estudio tiene tres componentes que, secuencialmente, han ayudado a determinar las formas óptimas de proseguir la investigación sobre el impacto del patrocinio en los resultados de desarrollo de los niños y niñas.

### Resumen analítico

Se utilizó la base de datos mundial de patrocinio de niños y niñas de Plan International para determinar qué países contaban con datos suficientes para poder realizar una investigación posterior a nivel de país. Para ello, se realizó un análisis de la base de datos de patrocinio, con el fin de obtener una visión general del número de niñas y niños patrocinados en los tres países seleccionados, así como de sus principales indicadores de desarrollo. Estos indicadores incluían la asistencia a la escuela, el acceso a mejores servicios de agua y saneamiento, la inscripción de nacimientos y las enfermedades en los últimos 12 meses. Los datos se desglosaron por sexo, edad y año. El análisis también tuvo en cuenta los datos sobre los efectos del COVID-19 en los niños y niñas patrocinados de todo el mundo.

### Análisis de datos secundarios

El segundo componente de la presente investigación consistió en examinar fuentes de datos secundarios para evaluar los resultados de desarrollo relacionados con las intervenciones de Plan International en Bangladesh, Ecuador y Uganda.

Se utilizaron dos enfoques:

---

**Primer enfoque:** análisis de los datos globales de patrocinio de Plan International, haciendo hincapié en los resultados de desarrollo de los niños y niñas que han sido asignados a un patrocinador y los que aún no lo han sido. Este enfoque examina varios indicadores de desarrollo (asistencia a la escuela, estado de salud, acceso a agua y saneamiento, y empoderamiento) a nivel de país y de unidad de proyecto. Se consideraron las tendencias a lo largo del tiempo y se desglosan por edad, sexo, ubicación (rural/urbana) y por el hecho de estar asignados o no.

---

**Segundo enfoque:** análisis comparativo del promedio de los resultados de desarrollo de las personas y los hogares de las zonas en las que trabaja Plan International con respecto a aquellos ubicados en las zonas en las que no trabaja. Se utilizaron fuentes de datos secundarias para investigar si los resultados de desarrollo eran diferentes para los siguientes grupos: niños/as y hogares de una comunidad en la que trabaja Plan International frente a los niños, niñas y hogares de comunidades comparables, y zonas urbanas y rurales. Las fuentes de datos longitudinales son: la Encuesta Integrada de Hogares de Bangladesh (BIHS) del Instituto Internacional de Investigación sobre Políticas Alimentarias, los datos del Censo de Ecuador (1962-2010) y la Encuesta Nacional de Uganda (UNPS, 2009/10-2018/2019).

---



## Recolección y análisis de datos primarios

El tercer componente fueron los datos primarios que se recopilaron de las y los adolescentes<sup>24</sup>, padres y cuidadores, y de los líderes comunitarios en Bangladesh, Ecuador y Uganda, utilizando un enfoque de métodos mixtos. El objetivo era comparar los resultados de las comunidades en las que Plan International desarrolla su actividad (“lugares de patrocinio”) con comunidades similares en las que no está presente (“lugares de comparación”), en cada país. A continuación, el análisis de los datos primarios profundiza en los lugares de patrocinio de cada país para investigar más sobre las formas en que los aspectos del patrocinio pueden influir en los resultados de desarrollo para los diferentes adolescentes. También se consideran los posibles efectos en toda la comunidad.

### Datos cuantitativos: análisis de la encuesta

En los tres países se recopilaron datos primarios cuantitativos mediante encuestas a adolescentes y padres/cuidadores. En cada país se realizaron aproximadamente 400 encuestas en los lugares de patrocinio y otras 200 en los lugares de comparación. Los hogares y los adolescentes fueron seleccionados al azar utilizando mapas de las comunidades proporcionados por el personal local de Plan International. Las encuestas a adolescentes analizaron la matriculación escolar, la asistencia regular a la escuela, el estado de salud autodeclarado, los conocimientos sobre protección de la niñez y el empoderamiento, utilizando índices de puntuación basados en preguntas. Las encuestas a los hogares se centraron en la cohesión y la confianza de la comunidad y en la pobreza, utilizando un índice de pobreza multidimensional.

El método cuantitativo utiliza dos tipos de pruebas estándar:

- **Pruebas t** para comparar el promedio de las diferencias: se utilizaron para comparar los resultados en las comunidades en las que Plan International está presente con aquellas en las que no lo está;
- **Análisis de regresión** para comparar los valores promedio entre grupos, teniendo en cuenta los factores que también pueden influir en esos valores promedio: se utilizó para analizar las diferencias en los resultados entre las y los adolescentes que viven en los lugares de patrocinio. Los principales factores que influyeron fueron el género, la participación en los programas de Plan International, la asignación de un patrocinador y la recepción de comunicaciones de sus patrocinadores.

Los análisis producen resultados que pueden ser **significativos** o **no significativos** desde el punto de vista estadístico. Se habla de significación estadística cuando el investigador está seguro de la dirección de una relación entre las variables analizadas.



Un estudiante de secundaria en Uganda le gusta leer libros de la librería de su escuela.  
©Plan International

Los resultados estadísticamente significativos se pueden comunicar, interpretar y discutir. Cuando la relación entre variables no es estadísticamente significativa, estos resultados no se interpretan, ya que podrían reflejar los efectos de otras variables involucradas o deberse a la falta de muestras suficientemente grandes.

### Datos cualitativos: entrevistas con las personas participantes

Se entrevistó a un total de 145 participantes en los lugares de patrocinio de los tres países. Se entrevistó a líderes comunitarios, padres, adolescentes asignados y no asignados, así como a adolescentes previamente patrocinados que ahora son adultos<sup>25</sup> (graduados de patrocinio).

Todas las personas entrevistadas eran de los lugares de patrocinio y constituían un grupo distinto al de quienes participaron en la encuesta cuantitativa. Las preguntas de las entrevistas exploraron aspectos de escolarización, salud, ambiciones personales y circunstancias comunitarias y familiares. El enfoque cualitativo también tenía como objetivo generar percepciones sobre tres líneas de investigación:

- *¿Tiene el patrocinio de niños y niñas un impacto duradero en las vidas de los niños y niñas patrocinados?*
- *¿Cómo perciben los niños y niñas previamente patrocinados que el patrocinio ha sido significativo para ellos?*
- *¿Qué papel (si lo hubo) desempeñaron sus patrocinadores en sus vidas?*

Las entrevistas cualitativas son la fuente de todas las citas que presentamos aquí. No se utilizan nombres reales para proteger la identidad de las personas entrevistadas.

24. Por consideraciones éticas, en la investigación de datos primarios sólo participaron adolescentes (de 12 a 17 años). Los niños y niñas más pequeños fueron considerados en el componente de datos secundarios.

25. Nota: no fue posible encontrar graduados de patrocinio en las comunidades de Ecuador.



Una niña completa un examen en papel en una escuela de aprendizaje acelerado en Uganda.  
©Plan International

## Limitaciones de los hallazgos de esta investigación

### Análisis de datos secundarios

Este tipo de análisis tuvo una gran limitación, ya que las bases de datos nacionales no permitían realizar una comparación justa entre los grupos. Los datos disponibles tampoco recogían suficientemente las percepciones y matices relativos al trabajo de Plan International en las comunidades.

### Análisis de datos primarios

El presente estudio definió los grupos de tratamiento y control comparando los resultados de los lugares de patrocinio con los de los lugares de comparación. Sin embargo, sólo se recogieron datos en los lugares una vez y no se hicieron observaciones antes de la intervención de Plan International en cada uno de los casos.

Las diferencias entre los grupos comparados se redujeron al mínimo en la medida de lo posible, pero no se puede decir que los grupos fueran idénticos. Por lo tanto, no se puede suponer que las actividades de Plan International sean la única causa de los cambios significativos observados. Por lo tanto, los hallazgos se interpretan como correlaciones y no como efectos causales.

## Futuros estudios

La forma más confiable para determinar la eficacia de las actividades de Plan International sería un ensayo controlado aleatorio (ECA). En un ECA, se observa a las personas de un grupo de tratamiento antes y después de una intervención, y luego se compara con participantes similares de un grupo de control en el que no se produce ninguna intervención. Los hallazgos del presente estudio contribuyen a la evolución constante de Plan International y así asegurarse que el modelo de patrocinio sea acorde al mundo moderno.



## Agradecimientos

Gracias a todos los niños y niñas y sus familias, tanto a los que están patrocinados actualmente como a los previamente patrocinados por su participación en las entrevistas anuales, ya que sin ellas esta investigación no habría sido posible. También queremos expresar nuestro más sincero agradecimiento al personal y a los voluntarios de Plan International que realizaron las entrevistas y recogieron datos complementarios a través de cuestionarios, enriqueciendo aún más el estudio.

Un agradecimiento especial a Plan International Alemania y al Centro Urbano de Plan International por su apoyo financiero, que ha sido una contribución fundamental para completar con éxito esta investigación.

Gracias a los autores de la totalidad del estudio de investigación: en la universidad de RMIT, al profesor Simon Feeny, al profesor Alberto Posso y al Dr. Sefa Awaworyi Churchill; a Samuelson Appau, profesor asociado de Marketing en la Melbourne Business School; y en Plan International, a la Dra. Karin Diaconu y a la Dra. Martha Lucia Borrás Guevara.

Este informe condensado del estudio de patrocinio ha sido redactado por Anna Brown, y resume los hallazgos de la serie de tres componentes del estudio.

La Dra. Karin Diaconu y la Dra. Martha Lucia Borrás Guevara, en su calidad de Directoras de Investigación del Hub Global de Plan International, dirigieron este estudio, con el apoyo de la Dra. Lucia Rost (Jefa de Investigación del Hub Global de Plan International), la Dra. Jacqueline Gallinetti (Directora del MERL del Hub Global de Plan International) e Isobel Fergus (Directora de Investigación Senior).

Nuestro agradecimiento a los colegas de Plan International que aportaron sus comentarios y su retroalimentación al informe condensado de este estudio sobre patrocinio: Frank Schaettiger – Director de Patrocinio, Plan International Alemania; Danny Plunkett – Jefe de Contenido y Creatividad, Hub Global de Plan International; Magdalena Bastidas – Directora de Patrocinio; Kathleen Sherwin – Responsable de Estrategia y Compromiso; Damien Queally – Director del programa Global y Operaciones y Juliana Pierossi – Director Global de Portafolio de la Revitalización de Patrocinio, Jennifer Delgado – Directora de Proyectos de Desarrollo de Patrocinio; Ming Viado – Jefe de Operaciones de Patrocinio; Dana Kabbani – Jefe de Marketing, Plan International Alemania; Louise Meincke – Responsable mundial del Hub Urbano; Marianne Sondergaard – Jefa de Desarrollo de Productos de Patrocinio; Carla Jones – Directora de Comunicaciones; y Morten Lynge – Jefe de Investigación de Documentación Urbana e Impacto.

Gracias también a todas las personas de las Oficinas de País de Bangladesh, Ecuador y Uganda que participaron directamente en este proyecto.

**Plan International Ecuador:** Gladys Rivera – Gerente de la Unidad de Programas, Marcos Núñez – Líder Nacional de Patrocinio, y Patricio Tobar – Gerente de Monitoreo y Evaluación.

**Plan International Uganda:** Judith Nakanda – Gerente de Patrocinio.

**Plan International Bangladesh:** Nova Schams – Jefe de Comunicaciones de Patrocinio, Tariq Ul Hassan Khan – Jefe de MERL y Programas.



**Hasta lograr la igualdad**

## About Plan International

Plan International is an independent development and humanitarian organisation that advances children's rights and equality for girls. We believe in the power and potential of every child but know this is often suppressed by poverty, violence, exclusion, and discrimination. And it is girls who are most affected.

Working together with children, young people, supporters, and partners, we strive for a just world, tackling the root causes of the challenges girls and vulnerable children face. We support children's rights from birth until they reach adulthood and we enable children to prepare for and respond to crises and adversity. We drive changes in practice and policy at local, national, and global levels using our reach, experience and knowledge. For over 85 years, we have rallied other determined optimists to transform the lives of all children in more than 80 countries.

**We won't stop until we are all equal.**

---

## Plan International

International Headquarters  
Dukes Court, Duke Street, Woking,  
Surrey GU21 5BH, United Kingdom

**T** +44 (0) 1483 755155

**F** +44 (0) 1483 756505

**E** [info@plan-international.org](mailto:info@plan-international.org)

**[plan-international.org](http://plan-international.org)**

**f** [facebook.com/planinternational](https://facebook.com/planinternational)

**X** [twitter.com/planglobal](https://twitter.com/planglobal)

**@** [instagram.com/planinternational](https://instagram.com/planinternational)

**in** [linkedin.com/company/plan-international](https://linkedin.com/company/plan-international)

**▶** [youtube.com/user/planinternationaltv](https://youtube.com/user/planinternationaltv)

**Design:** Out of the Blue Creative Communication  
Solutions – [www.outoftheblue.co.za](http://www.outoftheblue.co.za)

Published in 2024. Text © Plan International